




Dell Latitude E6430/E6430 ATG

Manual de utilizare

Reglementare de Model: P25G
Reglementare de Tip: P25G001, P25G002



Note, atenționări și avertismente

-  **NOTIFICARE:** O NOTĂ indică informații importante care vă ajută să optimizați utilizarea computerului.
-  **AVERTIZARE:** O ATENȚIONARE indică un pericol potențial de deteriorare a hardware-ului sau de pierdere de date și vă arată cum să evitați problema.
-  **AVERTISMENT:** Un AVERTISMENT indică un pericol potențial de deteriorare a bunurilor, de vătămare corporală sau de deces.

© 2013 Dell Inc. Toate drepturile rezervate.

Mărcile comerciale utilizate în acest text: Dell™, sigla DELL, Dell Precision™, Precision ON™, ExpressCharge™, Latitude™, Latitude ON™, OptiPlex™, Venue™, Vostro™ și Wi-Fi Catcher™ sunt mărci comerciale ale Dell Inc. Intel®, Pentium®, Xeon®, Core™, Atom™, Centrino® și Celeron® sunt mărci comerciale înregistrate sau mărci comerciale ale Intel Corporation în SUA și în alte țări. AMD® este o marcă comercială înregistrată și AMD Opteron™, AMD Phenom™, AMD Sempron™, AMD Athlon™, ATI Radeon™ și ATI FirePro™ sunt mărci înregistrate ale Advanced Micro Devices, Inc. Microsoft®, Windows®, MS-DOS®, Windows Vista®, butonul de pornire Windows Vista și Office Outlook® sunt fie mărci comerciale, fie mărci comerciale înregistrate ale Microsoft Corporation în Statele Unite și/sau în alte țări. Blu-ray Disc™ este o marcă comercială deținută de Blu-ray Disc Association (BDA) și autorizată pentru utilizare pe discuri și playere. Marca verbală Bluetooth® este o marcă înregistrată și deținută de Bluetooth® SIG, Inc. și orice utilizare a mărcii de către Dell Inc. este sub licență. Wi-Fi® este o marcă înregistrată de Wireless Ethernet Compatibility Alliance, Inc.

2014 - 01

Rev. A02

Cuprins

1 Efectuarea de lucrări la computerul dvs.....	7
Înainte de a efectua lucrări în interiorul computerului.....	7
Oprirea computerului.....	9
După efectuarea unor operații în interiorul computerului dvs.....	9
2 Scoaterea și instalarea componentelor.....	11
Instrumente recomandate.....	11
Îndepărtarea mânerului ATG.....	11
Instalarea mânerului ATG.....	12
Scoaterea capacelor portului ATG.....	12
Instalarea capacelor portului ATG.....	12
Scoaterea cardului Secure Digital (SD).....	13
Instalarea cardului Secure Digital (SD).....	13
Scoaterea cardului ExpressCard.....	13
Instalarea cardului ExpressCard.....	14
Scoaterea bateriei.....	14
Instalarea bateriei.....	14
Scoaterea cartei SIM (Subscriber Identity Module - Modul de identitate abonat).....	14
Instalarea cartei SIM (Subscriber Identity Module - Modul de identitate abonat).....	15
Scoaterea capacului bazei.....	15
Instalarea capacului bazei.....	16
Scoaterea ornamentului tastaturii.....	16
Instalarea ornamentului tastaturii.....	17
Scoaterea tastaturii.....	17
Instalarea tastaturii.....	19
Scoaterea hard diskului.....	19
Instalarea hard diskului.....	20
Scoaterea unității optice.....	21
Instalarea unității optice.....	23
Scoaterea memoriei.....	23
Instalarea memoriei.....	24
Scoaterea plăcii de rețea locală wireless (WLAN).....	24
Instalarea plăcii WLAN.....	25
Scoaterea radiatorului.....	25
Instalarea radiatorului.....	26
Scoaterea procesorului.....	26
Instalarea procesorului.....	27
Scoaterea cardului Bluetooth.....	27

Instalarea cardului Bluetooth.....	29
Scoaterea bateriei rotunde.....	29
Instalarea bateriei rotunde.....	29
Îndepărtarea carcasei ExpressCard.....	30
Instalarea carcasei ExpressCard.....	30
Îndepărtarea plăcii media.....	31
Instalarea plăcii media.....	32
Scoaterea portului conectorului de alimentare.....	32
Instalarea portului conectorului de alimentare.....	33
Scoaterea plăcii LED-ului de alimentare.....	34
Instalarea plăcii LED-ului de alimentare.....	35
Scoaterea cardului de modem.....	35
Instalarea cardului de modem.....	36
Scoaterea conectorului de modem.....	37
Instalarea conectorului de modem.....	38
Îndepărtarea panoului de intrare/ieșire (I/O).....	39
Instalarea plăcii de intrare/ieșire (I/O).....	40
Scoaterea plăcii de susținere hard disk	40
Instalarea plăcii de susținere hard disk	41
Scoaterea zonei de sprijin pentru mâini.....	42
Instalarea zonei de sprijin pentru mâini.....	43
Scoaterea plăcii de sistem.....	44
Instalarea plăcii de sistem.....	47
Scoaterea ansamblului afișajului.....	47
Instalarea ansamblului afișajului.....	50
Scoaterea cadrului afișajului.....	50
Instalarea cadrului afișajului.....	51
Scoaterea panoului afișajului.....	51
Instalarea panoului afișajului.....	52
Scoaterea capacelor cu balamalele ale afișajului.....	53
Instalarea capacelor cu balamale ale afișajului.....	53
Îndepărtarea balamalelor afișajului.....	54
Instalarea balamalelor afișajului.....	55
Scoaterea camerei.....	56
Instalarea camerei.....	56
Scoaterea cablului LVDS și a cablului camerei.....	57
Instalarea cablului LVDS și cablurilor camerei.....	58
Scoaterea boxelor.....	58
Instalarea boxelor.....	59

3 Informații despre portul de andocare.....61

4 Utilitarul System Setup (Configurare sistem).....	63
Boot Sequence (Secvență de încărcare).....	63
Tastele de navigare.....	63
Opțiunile de configurare a sistemului.....	64
Actualizarea sistemului BIOS	72
Parola de sistem și de configurare.....	73
Atribuirea unei parole de sistem și a unei parole de configurare.....	73
Ștergerea sau modificarea unei parole de sistem și/sau de configurare existente.....	74
5 Diagnosticarea.....	75
Diagnosticarea prin evaluarea îmbunătățită a sistemului la preîncărcare (ePSA).....	75
6 Depanarea computerului.....	77
Indicatoarele luminoase de stare a dispozitivului.....	77
Indicatoarele luminoase de stare a bateriei.....	78
7 Specificații tehnice.....	79
8 Cum se poate contacta Dell	87

Efectuarea de lucrări la computerul dvs.

Înainte de a efectua lucrări în interiorul computerului

Utilizați următoarele recomandări privind siguranța pentru a vă ajuta să protejați computerul împotriva deteriorărilor potențiale și pentru a vă ajuta să vă asigurați siguranța personală. În lipsa altor recomandări, fiecare procedură inclusă în acest document presupune existența următoarelor condiții:




- Ați citit informațiile privind siguranța livrate împreună cu computerul.
- O componentă poate fi remontată sau, dacă este achiziționată separat, instalată prin efectuarea procedurii de scoatere în ordine inversă.

- ⚠ **AVERTISMENT:** Înainte de a efectua lucrări în interiorul computerului, citiți informațiile privind siguranța livrate împreună cu computerul. Pentru informații suplimentare privind siguranța și cele mai bune practici, consultați pagina de pornire privind conformitatea cu reglementările la adresa www.dell.com/regulatory_compliance.
- ⚠ **AVERTIZARE:** Numeroase reparații pot fi efectuate exclusiv de către un tehnician de service certificat. Trebuie să efectuați numai operații de depanare și reparații simple conform autorizării din documentația produsului dvs. sau conform instrucțiunilor echipei de service și asistență online sau prin telefon. Deteriorarea produsă de operațiile de service neautorizate de Dell nu este acoperită de garanția dvs. Citiți și respectați instrucțiunile de siguranță furnizate împreună cu produsul.
- ⚠ **AVERTIZARE:** Pentru a evita descărcarea electrostatică, conectați-vă la împământare utilizând o brățară antistatică sau atingând periodic o suprafață metalică nevopsită, cum ar fi un conector de pe partea din spate a computerului.
- ⚠ **AVERTIZARE:** Manevrați componentele și plăcile cu atenție. Nu atingeți componentele sau contactele de pe o placă. Apucați placa de margini sau de suportul de montare metalic. Apucați o componentă, cum ar fi un procesor, de margini, nu de pini.
- ⚠ **AVERTIZARE:** Când deconectați un cablu, trageți de conector sau de lamela de tragere, nu de cablul propriu-zis. Unele cabluri au conectori cu lamele de blocare; dacă deconectați un cablu de acest tip, apăsați pe lamelele de blocare înainte de a deconecta cablul. În timp ce îndepărtați conectorii, mențineți-i aliniați uniform pentru a evita îndoirea pinilor acestora. De asemenea, înainte de a conecta un cablu, asigurați-vă că ambii conectori sunt orientați și aliniați corect.
- 📄 **NOTIFICARE:** Culoarea computerului dvs. și anumite componente pot fi diferite față de ilustrațiile din acest document.


Pentru a evita deteriorarea computerului, efectuați pașii următori înainte de a începe lucrări în interiorul acestuia.

1. Asigurați-vă că suprafața de lucru este plană și curată pentru a preveni zgârierea capacului computerului.
2. Opriți computerul (consultați secțiunea Oprirea computerului).
3. În cazul în care computerul este conectat la un dispozitiv de andocare (andocat), cum ar fi baza pentru suporturi media sau bateria de mare capacitate opțională, deconectați-l.

- ⚠ **AVERTIZARE:** Pentru a deconecta un cablu de rețea, întâi decuplați cablul de la computer, apoi decuplați-l de la dispozitivul de rețea.

4. Deconectați toate cablurile de rețea de la computer.
5. Deconectați computerul și toate dispozitivele atașate de la prizele electrice.
6. Închideți ecranul și întoarceți computerul cu fața în jos pe o suprafață de lucru plană.
 -  **NOTIFICARE:** Pentru a preveni deteriorarea plăcii de sistem, trebuie să scoateți bateria principală înainte de a depana computerul.
7. Scoateți bateria principală.
8. Întoarceți computerul cu partea superioară orientată în sus.
9. Deschideți ecranul.
10. Apăsați pe butonul de alimentare pentru a conecta placa de sistem la împământare.
 -  **AVERTIZARE:** Pentru a vă proteja împotriva șocurilor electrice, deconectați întotdeauna computerul de la priza electrică înainte de a deschide ecranul.
 -  **AVERTIZARE:** Înainte de a atinge vreun obiect din interiorul computerului, conectați-vă la împământare atingând o suprafață metalică nevopsită, cum ar fi placa metalică de pe partea din spate a computerului. În timp ce lucrați, atingeți periodic o suprafață metalică nevopsită pentru a disipa electricitatea statică, care poate deteriora componentele interne.
11. Scoateți toate cardurile inteligente și ExpressCard din sloturile aferente.

Oprirea computerului

 **AVERTIZARE:** Pentru a evita pierderea datelor, salvați și închideți toate fișierele deschise și ieșiți din toate programele deschise înainte să opriți computerul.

1. Închideți sistemul de operare:

– Pentru Windows 8:


* Utilizând un dispozitiv cu capacitate tactilă:

a. Treceți cu degetul dinspre marginea din dreapta a ecranului, deschizând meniul Charms (Butoane) și selectați **Settings (Setări)**.

b. Selectați  și apoi selectați **Shut down (Închidere)**.

* Utilizând un mouse:

a. Orientați indicatorul în colțul din dreapta sus al ecranului și faceți clic pe **Settings (Setări)**.

b. Faceți clic pe  și apoi selectați **Shut down (Închidere)**.

– În Windows 7:

1. Faceți clic pe **Start** .

2. Faceți clic pe **Shut Down (Închidere)**.

sau

1. Faceți clic pe **Start** .


2. Faceți clic pe săgeata din colțul din dreapta jos al meniului **Start** ca în imaginea de mai jos și apoi pe **Shut Down (Închidere)**.



2. Asigurați-vă că sunt oprite computerul și toate dispozitivele atașate. În cazul în care computerul și dispozitivele atașate nu se opresc automat când închideți sistemul de operare, apăsați și mențineți apăsat butonul de alimentare timp de 4 secunde pentru a le opri.


După efectuarea unor operații în interiorul computerului dvs.

După ce ați finalizat toate procedurile de remontare, asigurați-vă că ați conectat toate dispozitivele externe, plăcile și cablurile înainte de a porni computerul.

 **AVERTIZARE:** Pentru a evita deteriorarea computerului, utilizați numai bateria creată pentru acest computer Dell. Nu utilizați baterii create pentru alte computere Dell.

1. Conectați toate dispozitivele externe, cum ar fi replicatorul de porturi, bateria secundară sau baza pentru dispozitive optice, și reinstalați toate cardurile, cum ar fi un ExpressCard.

2. Conectați toate cablurile de rețea sau de telefonie la computerul dvs.

 **AVERTIZARE:** Pentru a conecta un cablu de rețea, mai întâi introduceți cablul în dispozitivul de rețea și apoi conectați-l la computer.

3. Remontați bateria.

4. Conectați computerul și toate dispozitivele atașate la prizele electrice.

5. Porniți computerul.

Scoaterea și instalarea componentelor

Această secțiune furnizează informații detaliate despre modul de scoatere sau de instalare a componentelor din computer.

Instrumente recomandate

Procedurile din acest document pot necesita următoarele instrumente:

- Șurubelniță mică cu vârful lat
- Șurubelniță Phillips
- Știft de plastic mic

Îndepărtarea mânerului ATG

1. Urmăriți procedurile din secțiunea *Înainte de a efectua lucrări în interiorul computerului*.
2. Îndepărtați cele opt șuruburi care fixează mânerul ATG de computer.



3. Îndepărtați capacul din dreapta al portului ATG.



Instalarea mânerului ATG

1. Fixați mânerul ATG prin strângerea acestuia cu șuruburile.
2. Urmați procedurile din secțiunea *După efectuarea lucrărilor în interiorul computerului.*

Scoaterea capacelor portului ATG

1. Urmați procedurile din secțiunea *Înainte de a efectua lucrări în interiorul computerului.*
2. Scoateți șuruburile de pe capacul din dreapta al portului ATG.



3. Îndepărtați capacul din dreapta al portului ATG.



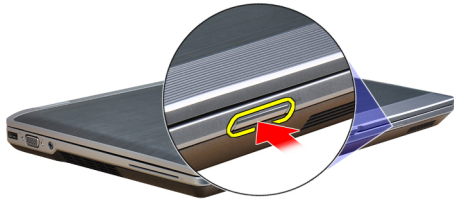
4. Repetați pașii 1 și 2 pentru scoaterea capacului portului ATG.

Instalarea capacelor portului ATG

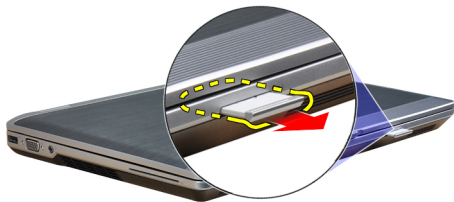
1. Așezați capacele portului ATG și strângeți șuruburile care le fixează de computer.
2. Urmați procedurile din secțiunea *După efectuarea lucrărilor în interiorul computerului.*

Scoaterea cardului Secure Digital (SD)

1. Urmați procedurile din secțiunea *Înainte de a efectua lucrări în interiorul computerului.*
2. Apăsați pe cardul SD pentru a-l elibera din computer.



3. Glisați cardul SD pentru a-l scoate din computer.

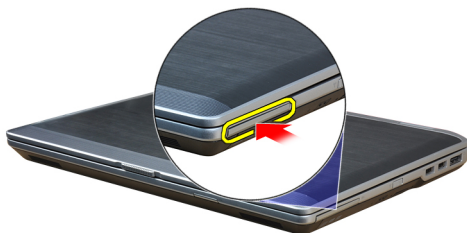


Instalarea cardului Secure Digital (SD)

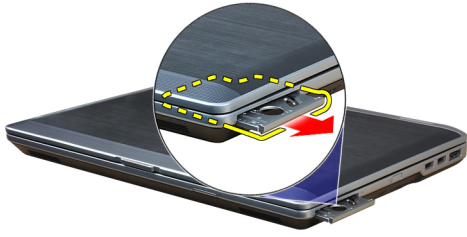
1. Glisați cardul SD în slot până când se fixează în poziție.
2. Urmați procedurile din secțiunea *După efectuarea lucrărilor în interiorul computerului.*

Scoaterea cardului ExpressCard

1. Urmați procedurile din secțiunea *Înainte de a efectua lucrări în interiorul computerului.*
2. Apăsați pe cardul ExpressCard pentru a-l elibera din computer.



3. Scoateți prin glisare cardul ExpressCard din computer.



Instalarea cardului ExpressCard

1. Glisați cardul ExpressCard în slot până când se fixează în poziție.
2. Urmați procedurile din secțiunea *După efectuarea lucrărilor în interiorul computerului.*

Scoaterea bateriei

1. Urmați procedurile din secțiunea *Înainte de a efectua lucrări în interiorul computerului.*
2. Glisați opritoarele de deblocare pentru deblocarea bateriei și întoarceți bateria în afara computerului.



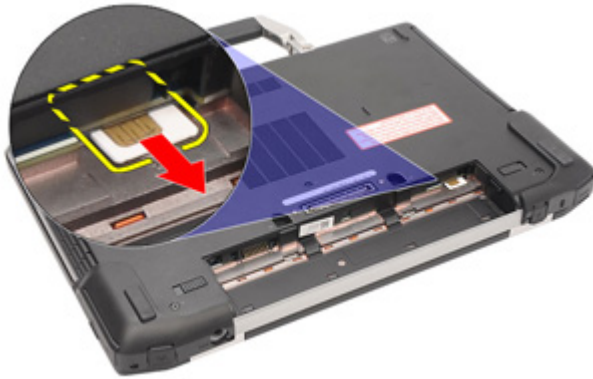
Instalarea bateriei

1. Glisați bateria în slot până când se fixează în poziție.
2. Urmați procedurile din secțiunea *După efectuarea lucrărilor în interiorul computerului.*

Scoaterea cartelei SIM (Subscriber Identity Module - Modul de identitate abonat)

1. Urmați procedurile din secțiunea *Înainte de a efectua lucrări în interiorul computerului*
2. Scoateți bateria.

3. Scoateți cadrul SIM din computer.

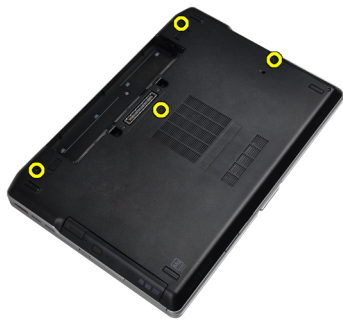


Instalarea cartelei SIM (Subscriber Identity Module - Modul de identitate abonat)

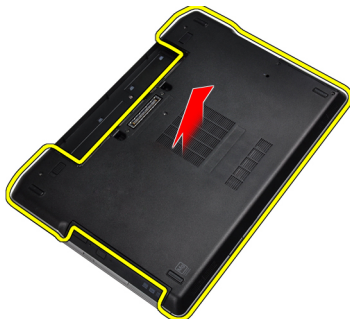
1. Glisați cartela SIM în slotul ei.
2. Instalați bateria.
3. Urmați procedurile din secțiunea *După efectuarea lucrărilor în interiorul computerului.*

Scoaterea capacului bazei

1. Urmați procedurile din secțiunea *Înainte de a efectua lucrări în interiorul computerului.*
2. Scoateți șuruburile care fixează capacul bazei pe computer.



3. Ridicați capacul bazei pentru scoaterea sa din computer.



Instalarea capacului bazei

1. Așezați capacul bazei pentru alinierea cu orificiile șuruburilor pe computer.
2. Strângeți șuruburile pentru a fixa capacul bazei pe computer.
3. Instalați bateria.
4. Urmați procedurile din secțiunea *După efectuarea lucrărilor în interiorul computerului.*

Scoaterea ornamentului tastaturii

1. Urmați procedurile din secțiunea *Înainte de a efectua lucrări în interiorul computerului.*
2. Scoateți bateria.
3. Utilizând o lamă din plastic, desprindeți ornamentul tastaturii pentru a-l elibera de pe computer.



4. Ridicați cadrul tastaturii de-a lungul marginilor și a părții inferioare.



5. Ridicați și scoateți cadrul tastaturii din unitate.



Instalarea ornamentului tastaturii

1. Aliniați cadrul tastaturii în compartimentul corespunzător.
2. Apăsați de-a lungul marginilor cadrului tastaturii până când se fixează în poziție.
3. Instalați bateria.
4. Urmați procedurile din secțiunea *După efectuarea lucrărilor în interiorul computerului.*

Scoaterea tastaturii

1. Urmați procedurile din secțiunea *Înainte de a efectua lucrări în interiorul computerului.*
2. Scoateți:
 - a) bateria
 - b) cadrul tastaturii
3. Scoateți șuruburile care fixează tastatura în computer.



4. Scoateți șuruburile care fixează tastatura de zona de sprijin pentru mâini.



5. Ridicați și rotiți tastatura pentru accesarea cablului tastaturii.



6. Deconectați cablul tastaturii de la placa de bază.



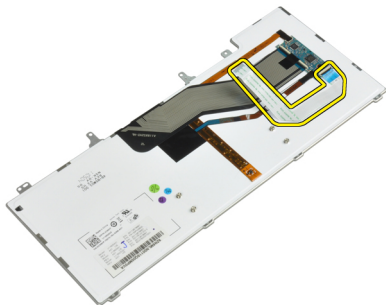
7. Scoateți tastatura din computer.



8. Desprindeți banda adezivă care fixează conectorul tastaturii.



9. Scoateți cablul tastaturii de la tastatură.



Instalarea tastaturii

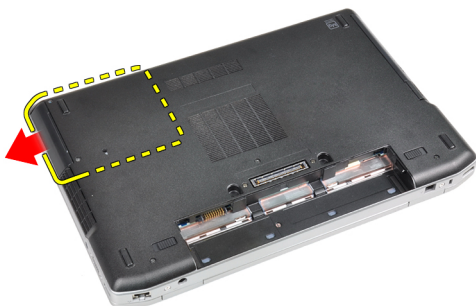
1. Conectați cablul tastaturii și fixați-l pe tastatură utilizând banda.
2. Conectați cablul tastaturii la placa de sistem.
3. Glisați tastatura în compartimentul corespunzător până ce se fixează cu un sunet specific.
4. Strângeți șuruburile care fixează tastatura pe zona de sprijin pentru mâini.
5. Întoarceți computerul și strângeți șuruburile care fixează tastatura.
6. Instalați:
 - a) cadrul tastaturii
 - b) bateria
7. Urmați procedurile din secțiunea *După efectuarea lucrărilor în interiorul computerului.*

Scoaterea hard diskului

1. Urmați procedurile din secțiunea *Înainte de a efectua lucrări în interiorul computerului.*
2. Scoateți bateria.
3. Scoateți șuruburile care fixează hard diskul pe computer.



4. Scoateți prin glisare hard diskul din computer.



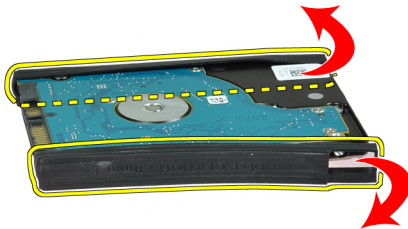
5. Scoateți șurubul care fixează sertarul de hard disk pe hard disk.



6. Scoateți caseta hard diskului de pe hard disk.



7. Scoateți izolația hard diskului de pe hard disk.



Instalarea hard diskului

1. Instalați izolația hard diskului pe hard disk.
2. Atașați sertarul de hard disk la hard disk.
3. Strângeți șuruburile pentru a fixa sertarul de hard disk pe hard disk.
4. Glisați hard diskul în computer.
5. Strângeți șuruburile pentru a fixa hard diskul pe computer.
6. Instalați bateria.
7. Urmați procedurile din secțiunea *După efectuarea lucrărilor în interiorul computerului.*

Scoaterea unității optice

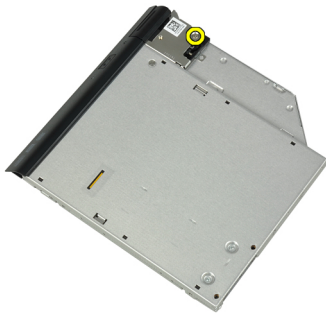
1. Urmăți procedurile din secțiunea *Înainte de a efectua lucrări în interiorul computerului*.
2. Scoateți bateria.
3. Apăsați dispozitivul de blocare a unității optice din computer.



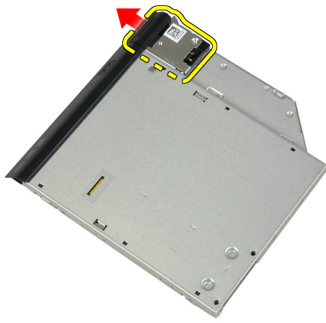
4. Scoateți unitatea optică din computer.



5. Scoateți șurubul care fixează dispozitivul de blocare a unității optice pe ansamblul unității optice.



6. Împingeți înainte dispozitivul de blocare a unității optice și scoateți-l din ansamblul unității optice.



7. Scoateți șuruburile care fixează suportul dispozitivului de blocare a unității optice pe ansamblul unității optice.



8. Scoateți suportul dispozitivului de blocare de pe unitatea optică.



9. Scoateți ușa unității optice de pe unitatea optică.



Instalarea unității optice

1. Fixați ușa unității optice de unitatea optică.
2. Instalați suportul dispozitivului de blocare pe unitatea optică.
3. Strângeți șuruburile pentru a fixa suportul dispozitivului de fixare a ansamblului unității optice.
4. Fixați dispozitivul de blocare de ansamblul unității optice.
5. Strângeți șurubul pentru fixarea dispozitivului de blocare a unității optice.
6. Glisați unitatea optică în slotul corespunzător.
7. Întoarceți computerul și împingeți înăuntru dispozitivul de blocare scoatere pentru fixarea unității optice.
8. Instalați bateria.
9. Urmați procedurile din secțiunea *După efectuarea lucrărilor în interiorul computerului.*

Scoaterea memoriei

1. Urmați procedurile din secțiunea *Înainte de a efectua lucrări în interiorul computerului.*
2. Scoateți:
 - a) bateria
 - b) capacul bazei
3. Ridicați clemele de fixare de pe modulul de memorie până când acesta sare din poziție.



4. Scoateți modulul de memorie din conectorul său de pe placa de sistem.



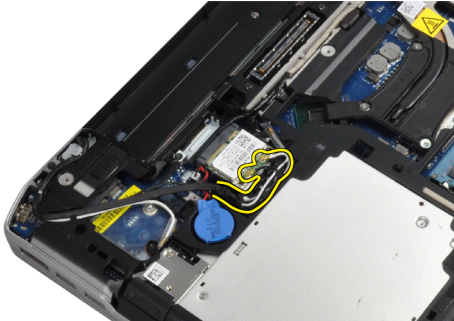
5. Repetați pașii 2 și 3 pentru scoaterea modulului secundar de memorie.

Instalarea memoriei

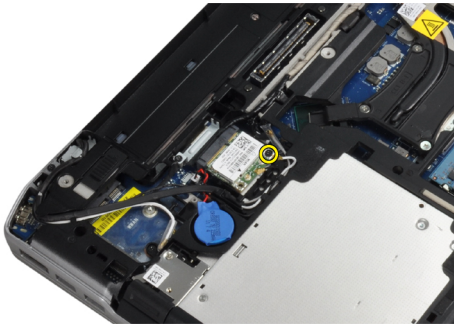
1. Introduceți modulul de memorie în soclul memoriei.
2. Apăsați pe cleme de fixare pentru a fixa modulul de memorie pe placa de sistem.
3. Instalați:
 - a) capacul bazei
 - b) bateria
4. Urmați procedurile din secțiunea *După efectuarea lucrărilor în interiorul computerului.*

Scoaterea plăcii de rețea locală wireless (WLAN)

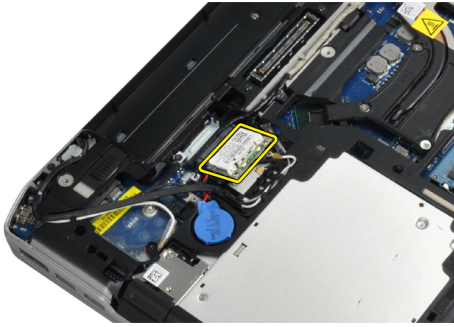
1. Urmați procedurile din secțiunea *Înainte de a efectua lucrări în interiorul computerului.*
2. Scoateți:
 - a) bateria
 - b) capacul bazei
3. Deconectați cablurile antenelor de la placa WLAN.



4. Scoateți șurubul care fixează placa WLAN pe computer.



5. Scoateți placa WLAN din slotul său de pe placa de sistem.



Instalarea plăcii WLAN

1. Introduceți placa WLAN în conector la un unghi de 45 de grade în slotul său.
2. Conectați cablurile de antenă la conectorii corespunzători marcați pe placa WLAN.
3. Strângeți șurubul care fixează placa WLAN de computer.
4. Instalați:
 - a) capacul bazei
 - b) bateria
5. Urmați procedurile din secțiunea *După efectuarea lucrărilor în interiorul computerului.*

Scoaterea radiatorului

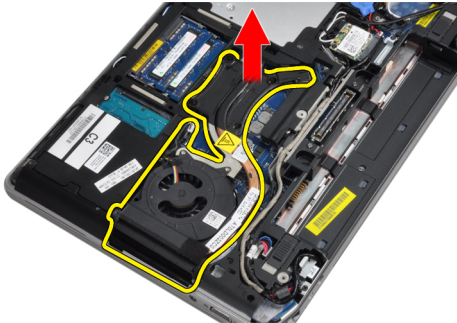
1. Urmați procedurile din secțiunea *Înainte de a efectua lucrări în interiorul computerului.*
2. Scoateți:
 - a) bateria
 - b) capacul bazei
3. Deconectați cablul radiatorului.



4. Scoateți șuruburile care fixează radiatorul pe placa de sistem.



5. Scoateți radiatorul de pe computer.



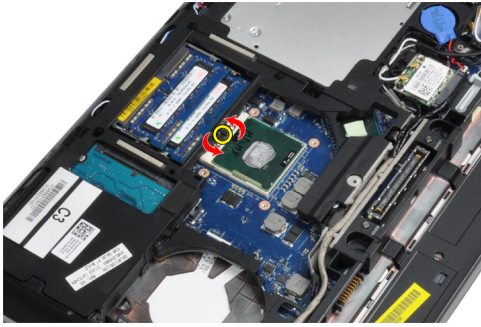
Instalarea radiatorului

1. Glisați radiatorul în poziția sa inițială în placa de sistem.
2. Strângeți șuruburile pentru a fixa radiatorul pe placa de sistem.
3. Conectați cablul radiatorului la placa de sistem.
4. Instalați:
 - a) capacul bazei
 - b) bateria
5. Urmați procedurile din secțiunea *După efectuarea lucrărilor în interiorul computerului.*

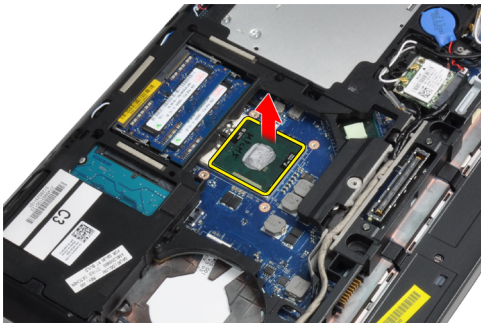
Scoaterea procesorului

1. Urmați procedurile din secțiunea *Înainte de a efectua lucrări în interiorul computerului.*
2. Scoateți:
 - a) bateria
 - b) capacul bazei
 - c) radiatorul

3. Rotiți dispozitivul de blocare cu cămă al procesorului în sens contrar acelor de ceasornic.



4. Scoateți procesorul din computer.



Instalarea procesorului

1. Aliniați canelurile pe procesor și soclu și introduceți procesorul în soclu.
2. Rotiți dispozitivul de blocare cu cămă al procesorului în sensul acelor de ceasornic.
3. Instalați:
 - a) radiatorul
 - b) capacul bazei
 - c) bateria
4. Urmați procedurile din secțiunea *După efectuarea lucrărilor în interiorul computerului.*

Scoaterea cardului Bluetooth

1. Urmați procedurile din secțiunea *Înainte de a efectua lucrări în interiorul computerului.*
2. Scoateți:
 - a) bateria
 - b) hard diskul
 - c) capacul bazei

3. Îndepărtați șurubul care fixează cardul bluetooth pe computer.



4. Ridicați cardul de-a lungul marginii de jos și scoateți-l din carcasă.



5. Deconectați cablul bluetooth de pe placa de sistem și scoateți cardul din carcasă.



6. Deconectați cablul de pe cardul bluetooth.



Instalarea cardului Bluetooth

1. Conectați cablul Bluetooth la cardul Bluetooth.
2. Așezați cadrul bluetooth în slotul corespunzător.
3. Asigurați-vă că este fixat în slotul corespunzător prin strângerea șurubului.
4. Instalați:
 - a) capacul bazei
 - b) hard diskul
 - c) bateria
5. Urmați procedurile din secțiunea *După efectuarea lucrărilor în interiorul computerului.*

Scoaterea bateriei rotunde

1. Urmați procedurile din secțiunea *Înainte de a efectua lucrări în interiorul computerului.*
2. Scoateți:
 - a) bateria
 - b) capacul bazei
3. Deconectați cablul bateriei rotunde.



4. Ridicați bateria rotundă și scoateți-o din computer.



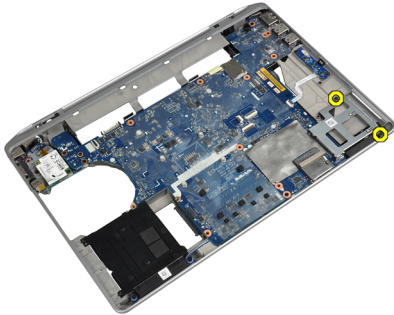
Instalarea bateriei rotunde

1. Așezați bateria rotundă în slotul corespunzător.
2. Deconectați cablul bateriei rotunde.

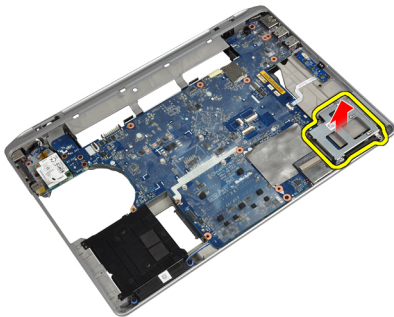
3. Instalați:
 - a) capacul bazei
 - b) bateria
4. Urmați procedurile din secțiunea *După efectuarea lucrărilor în interiorul computerului.*

Îndepărtarea carcasei ExpressCard

1. Urmați procedurile din secțiunea *Înainte de a efectua lucrări în interiorul computerului.*
2. Scoateți:
 - a) bateria
 - b) capacul bazei
 - c) hard diskul
 - d) cardul Bluetooth
 - e) cadrul tastaturii
 - f) tastatura
 - g) ansamblul afișajului
 - h) zona de sprijin pentru mâini
3. Scoateți șuruburile care fixează carcasa ExpressCard de computer.



4. Scoateți carcasa ExpressCard de pe computer.



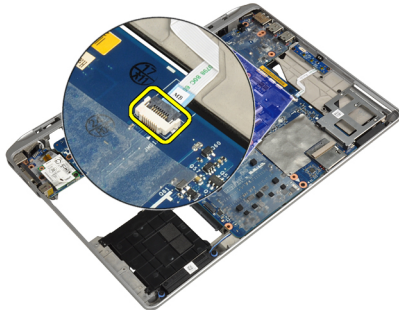
Instalarea carcasei ExpressCard

1. Așezați carcasa ExpressCard în compartimentul corespunzător.
2. Strângeți șuruburile pentru a fixa carcasa ExpressCard de computer.

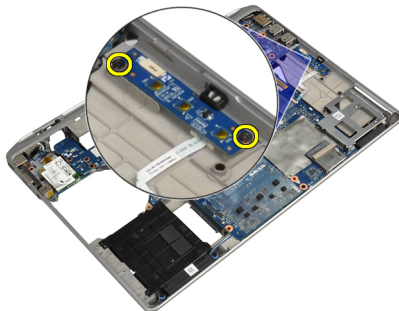
3. Instalați:
 - a) zona de sprijin pentru mâini
 - b) ansamblul afișajului
 - c) tastatura
 - d) cadrul tastaturii
 - e) cardul Bluetooth
 - f) hard diskul
 - g) capacul bazei
 - h) bateria
4. Urmați procedurile din secțiunea *După efectuarea lucrărilor în interiorul computerului.*

Îndepărtarea plăcii media

1. Urmați procedurile din secțiunea *Înainte de a efectua lucrări în interiorul computerului.*
2. Scoateți:
 - a) bateria
 - b) capacul bazei
 - c) hard diskul
 - d) cardul Bluetooth
 - e) cadrul tastaturii
 - f) tastatura
 - g) ansamblul afișajului
 - h) zona de sprijin pentru mâini
3. Deconectați cablul plăcii media de la placa de sistem.



4. Îndepărtați șuruburile care fixează placa media de computer.



5. Scoateți placa media din computer.



Instalarea plăcii media

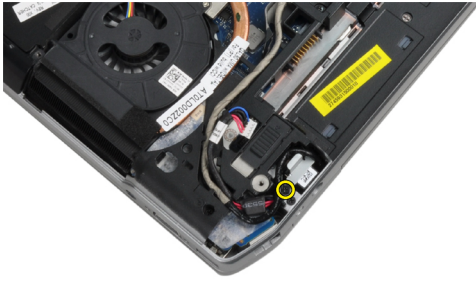
1. Așezați placa media în compartimentul corespunzător.
2. Strângeți șuruburile pentru a fixa placa media.
3. Conectați cablul plăcii media la placa de sistem.
4. Instalați:
 - a) zona de sprijin pentru mâini
 - b) ansamblul afișajului
 - c) tastatura
 - d) cadrul tastaturii
 - e) cardul Bluetooth
 - f) hard diskul
 - g) capacul bazei
 - h) bateria
5. Urmați procedurile din secțiunea *După efectuarea lucrărilor în interiorul computerului.*

Scoaterea portului conectorului de alimentare

1. Urmați procedurile din secțiunea *Înainte de a efectua lucrări în interiorul computerului.*
2. Scoateți:
 - a) bateria
 - b) capacul bazei
3. Deconectați cablul conectorului de alimentare de la placa de sistem.



4. Scoateți șurubul care fixează consola conectorului de alimentare pe computer.



5. Scoateți consola conectorului de alimentare de pe computer.



6. Scoateți cablul conectorului de alimentare de pe computer.



Instalarea portului conectorului de alimentare

1. Conectați cablul conectorului de alimentare la computer.
2. Instalați consola conectorului de alimentare în poziția corespunzătoare în computer.
3. Strângeți șurubul pentru a fixa consola conectorului de alimentare pe computer.
4. Conectați cablul conectorului de alimentare la placa de sistem.
5. Instalați:
 - a) capacul bazei
 - b) bateria
6. Urmați procedurile din secțiunea *După efectuarea lucrărilor în interiorul computerului.*

Scoaterea plăcii LED-ului de alimentare

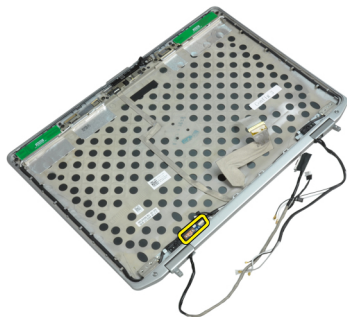
1. Urmăți procedurile din secțiunea *Înainte de a efectua lucrări în interiorul computerului.*
2. Scoateți:
 - a) bateria
 - b) capacul bazei
 - c) hard diskul
 - d) modulul bluetooth
 - e) cadrul tastaturii
 - f) tastatura
 - g) ansamblul afișajului
 - h) cadrul afișajului
 - i) panoul afișajului
3. Deconectați cablul plăcii LED-ului de alimentare.



4. Scoateți șurubul care fixează placa LED-ului de alimentare de ansamblul afișajului.



5. Scoateți placa LED-ului de alimentare de pe ansamblul afișajului.



Instalarea plăcii LED-ului de alimentare

1. Așezați placa LED-ului de alimentare în compartimentul corespunzător de pe ansamblul afișajului.
2. Strângeți șurubul pentru a fixa placa LED-ului e ansamblul afișajului.
3. Conectați cablul plăcii LED-ului de alimentare la ansamblul afișajului.
4. Instalați:
 - a) panoul afișajului
 - b) cadrul afișajului
 - c) ansamblul afișajului
 - d) tastatura
 - e) cadrul tastaturii
 - f) modulul bluetooth
 - g) hard diskul
 - h) capacul bazei
 - i) bateria
5. Urmați procedurile din secțiunea *După efectuarea lucrărilor în interiorul computerului.*

Scoaterea cardului de modem

1. Urmați procedurile din secțiunea *Înainte de a efectua lucrări în interiorul computerului.*
2. Scoateți:
 - a) bateria
 - b) capacul bazei
 - c) cadrul tastaturii
 - d) tastatura
3. Scoateți șurubul care fixează placa modem de computer.



4. Trageți lamela de sub ansamblul suport pentru mâini.



5. Utilizați lamela și trageți marginea dreapta inferioară a cardului modem din slot.



6. Țineți și scoateți cardul modem din computer.

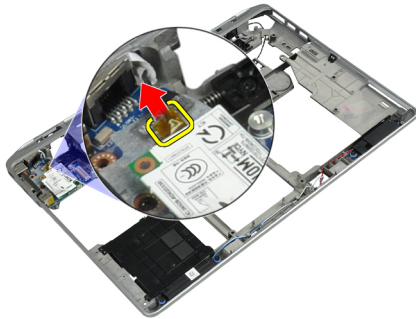


Instalarea cardului de modem

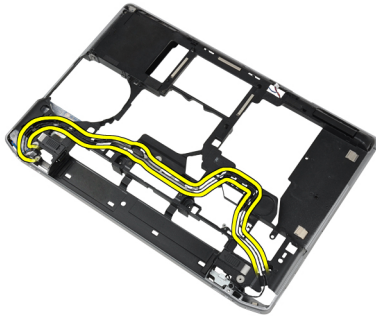
1. Introduceți cardul de modem în slotul corespunzător
2. Asigurați-vă că placa modem este fixată.
3. Strângeți șurubul pentru a fixa placa modem.
4. Instalați:
 - a) tastatura
 - b) cadrul tastaturii
 - c) capacul bazei
 - d) bateria
5. Urmați procedurile din secțiunea *După efectuarea lucrărilor în interiorul computerului.*

Scoaterea conectorului de modem

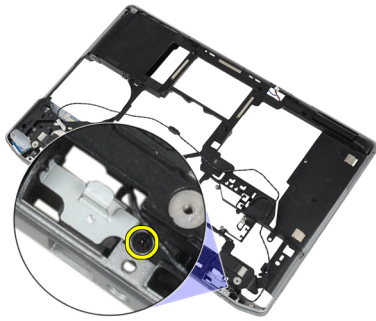
1. Urmăți procedurile din secțiunea *Înainte de a efectua lucrări în interiorul computerului.*
2. Scoateți:
 - a) bateria
 - b) capacul bazei
 - c) hard diskul
 - d) cardul Bluetooth
 - e) cadrul tastaturii
 - f) tastatura
 - g) ansamblul afișajului
 - h) zona de sprijin pentru mâini
 - i) placa media (disponibil doar în E6430/E6430 ATG)
 - j) carcasa ExpressCard
 - k) placa de sistem
3. Decuplați cablul plăcii modem de pe placa modem.



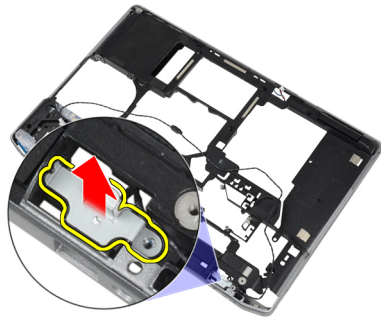
4. Îndepărtați cablul modemului din canalul de poziționare.



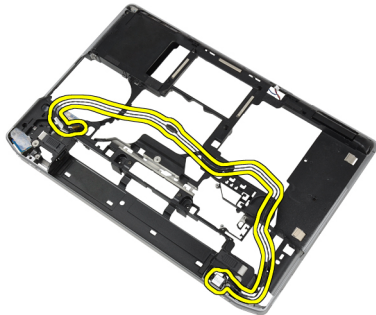
5. Scoateți șurubul care fixează suportul conectorului modem pe computer.



6. Scoateți consola conectorului modem de pe computer.



7. Scoateți conectorul modem de pe computer.



Instalarea conectorului de modem

1. Așezați conectorul modem în compartimentul corespunzător.
2. Așezați consola conectorului modem pe conector.
3. Strângeți șurubul pentru a fixa consola conectorului modem.
4. Ghidați cablul conectorului modem.
5. Conectați cablul plăcii modem de placa modem.

6. Instalați:
 - a) placa de sistem
 - b) carcasa ExpressCard
 - c) placa media (disponibil doar în E6430/E6430 ATG)
 - d) zona de sprijin pentru mâini
 - e) ansamblul afișajului
 - f) tastatura
 - g) cadrul tastaturii
 - h) cardul Bluetooth
 - i) hard diskul
 - j) capacul bazei
 - k) bateria
7. Urmați procedurile din secțiunea *După efectuarea lucrărilor în interiorul computerului.*

Îndepărtarea panoului de intrare/ieșire (I/O)

1. Urmați procedurile din secțiunea *Înainte de a efectua lucrări în interiorul computerului.*
2. Scoateți:
 - a) bateria
 - b) capacul bazei
 - c) hard diskul
 - d) unitatea optică
 - e) cardul Bluetooth
 - f) cadrul tastaturii
 - g) tastatura
 - h) ansamblul afișajului
 - i) zona de sprijin pentru mâini
 - j) placa media (disponibil doar în E6430/E6430 ATG)
 - k) carcasa ExpressCard
 - l) placa de sistem
3. Scoateți șurubul care fixează placa I/O pe computer.



4. Scoateți panoul I/O din computer.



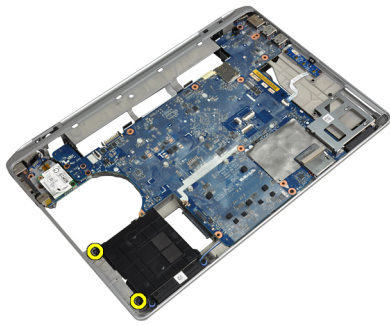
Instalarea plăcii de intrare/ieșire (I/O)

1. Așezați placa I/O în compartimentul corespunzător.
2. Strângeți șuruburile pentru a fixa placa I/O.
3. Instalați:
 - a) placa de sistem
 - b) carcasa ExpressCard
 - c) placa media (disponibil doar în E6430/E6430 ATG)
 - d) zona de sprijin pentru mâini
 - e) ansamblul afișajului
 - f) tastatura
 - g) cadrul tastaturii
 - h) cardul Bluetooth
 - i) hard diskul
 - j) unitatea optică
 - k) capacul bazei
 - l) bateria
4. Urmați procedurile din secțiunea *După efectuarea lucrărilor în interiorul computerului.*

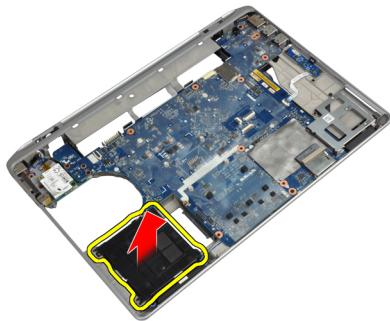
Scoaterea plăcii de susținere hard disk

1. Urmați procedurile din secțiunea *Înainte de a efectua lucrări în interiorul computerului.*
2. Scoateți:
 - a) bateria
 - b) capacul bazei
 - c) hard diskul
 - d) cardul Bluetooth
 - e) cadrul tastaturii
 - f) tastatura
 - g) ansamblul afișajului
 - h) zona de sprijin pentru mâini
 - i) pentru placa de suport media
 - j) carcasa ExpressCard
 - k) placa de sistem

3. Scoateți șuruburile care fixează placa de susținere hard diskului pe computer.



4. Ridicați placa de susținere hard disk din computer.

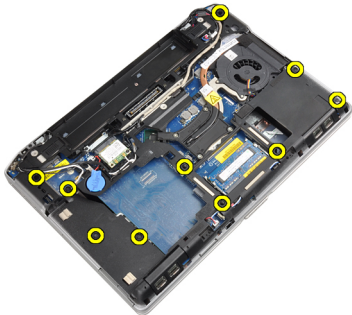


Instalarea plăcii de susținere hard disk

1. Așezați placa de susținere hard diskul în compartimentul său.
2. Strângeți șuruburile pentru a fixa placa de susținere hard disk pe computer.
3. Instalați:
 - a) placa de sistem
 - b) carcasa ExpressCard
 - c) pentru placa de suport media
 - d) zona de sprijin pentru mâini
 - e) ansamblul afișajului
 - f) tastatura
 - g) cadrul tastaturii
 - h) hard diskul
 - i) cardul bluetooth
 - j) capacul bazei
 - k) bateria
4. Urmați procedurile din secțiunea *După efectuarea lucrărilor în interiorul computerului.*

Scoaterea zonei de sprijin pentru mâini

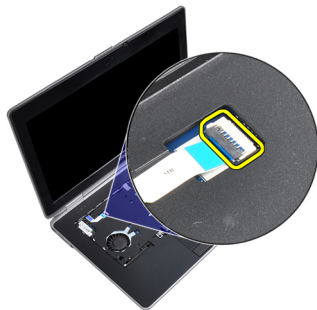
1. Urmăți procedurile din secțiunea *Înainte de a efectua lucrări în interiorul computerului.*
2. Scoateți:
 - a) bateria
 - b) capacul bazei
 - c) hard diskul
 - d) cardul bluetooth
 - e) cadrul tastaturii
 - f) tastatura
3. Scoateți șuruburile care fixează ansamblul zonei de sprijin pentru mâini la baza computerului.



4. Întoarceți computerul și scoateți șuruburile care fixează ansamblul zonei de sprijin pentru mâini pe computer.



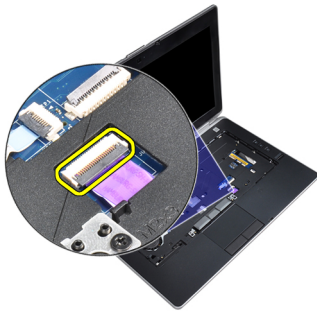
5. Deconectați cablul LED de pe placa de sistem.



6. Deconectați cablul touchpadului de la placa de sistem.



7. Deconectați cablul cardului SD de pe placa de sistem.



8. Ridicați și scoateți zona de sprijin pentru mâini din computer.



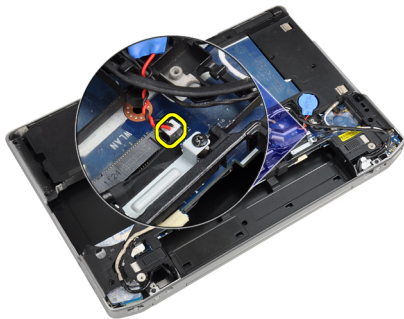
Instalarea zonei de sprijin pentru mâini

1. Aliniați ansamblul zonei de sprijin pentru mâini la poziția sa inițială în computer și fixați-l în poziție.
2. Conectați următoarele cabluri:
 - a) cardul SD
 - b) touchpad
 - c) LED
3. Strângeți șuruburile pentru a fixa zona de sprijin pentru mâini pe computer.

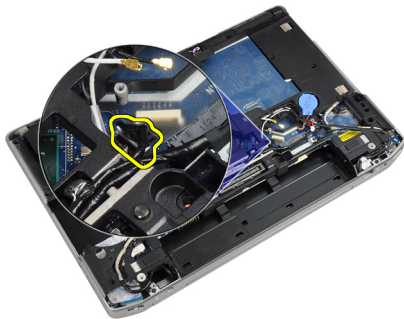
4. Instalați:
 - a) tastatura
 - b) cadrul tastaturii
 - c) modulul bluetooth
 - d) hard diskul
 - e) capacul bazei
 - f) bateria
5. Urmați procedurile din secțiunea *După efectuarea lucrărilor în interiorul computerului.*

Scoaterea plăcii de sistem

1. Urmați procedurile din secțiunea *Înainte de a efectua lucrări în interiorul computerului.*
2. Scoateți:
 - a) bateria
 - b) capacul bazei
 - c) hard diskul
 - d) unitatea optică
 - e) cardul bluetooth
 - f) cadrul tastaturii
 - g) tastatura
 - h) ansamblul afișajului
 - i) zona de sprijin pentru mâini
 - j) pentru placa de suport media
 - k) carcasa ExpressCard
3. Deconectați cablul bateriei rotunde de la baza plăcii de sistem.



4. Deconectați cablul camerei de la baza plăcii de sistem.



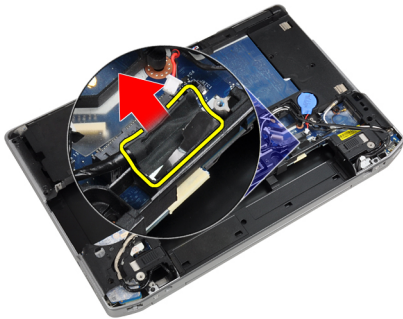
5. Scoateți șurubul care fixează clema cablului LVDS.



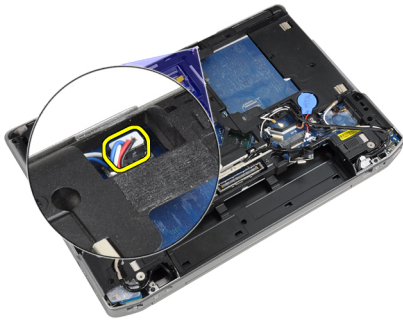
6. Scoateți clema cablului LVDS din computer.



7. Deconectați cablul LVDS din spatele plăcii de sistem.



8. Deconectați cablul difuzorului de la baza plăcii de sistem.



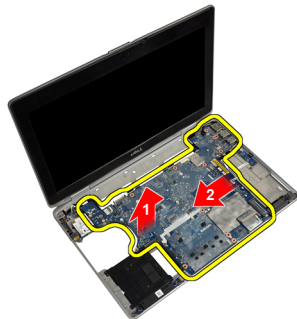
9. Întoarceți sistemul și deconectați cablul plăcii media din placa de sistem.



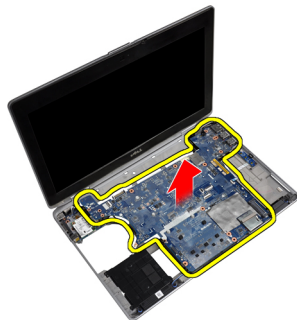
10. Scoateți șuruburile care fixează placa de sistem pe computer.



11. Ridicați cu grijă marginea stângă a ansamblului plăcii de sistem și ridicați-o la un unghi de 45 de grade și eliberați placa de sistem din conectorii de port din dreapta.



12. Eliberați placa de sistem din portul conector din spate și scoateți placa de sistem din sistem.



Instalarea plăcii de sistem

1. Așezați placa de sistem pe carcasă.
2. Strângeți șuruburile pentru a fixa placa de sistem pe computer.
3. Conectați cablul plăcii media.
4. Întoarceți computerul și conectați următoarele cabluri la placa de sistem:
 - a) boxă
 - b) bateria rotundă
 - c) LVDS
5. Strângeți șurubul pentru a fixa clema cablului LVDS.
6. Instalați:
 - a) carcasa ExpressCard
 - b) pentru placa de suport media
 - c) zona de sprijin pentru mâini
 - d) ansamblul afișajului
 - e) tastatura
 - f) cadrul tastaturii
 - g) cardul Bluetooth
 - h) unitatea optică
 - i) hard diskul
 - j) capacul bazei
 - k) bateria
7. Urmați procedurile din secțiunea *După efectuarea lucrărilor în interiorul computerului.*

Scoaterea ansamblului afișajului

1. Urmați procedurile din secțiunea *Înainte de a efectua lucrări în interiorul computerului.*
2. Scoateți:
 - a) bateria
 - b) capacul bazei
 - c) cadrul tastaturii
 - d) tastatura
3. Scoateți șurubul care fixează consola suport pe computer.



4. Scoateți consola suport din computer.



5. Trageți în sus pe lamelă pentru deconectarea cablului LVDS din computer.



6. Deconectați cablul camerei din computer.



7. Scoateți cablul LVDS și cablul camerei din canalul de ghidare.



8. Deconectați toate antenele conectate la dispozitivele wireless.



9. Scoateți toate antenele din canalul de ghidare.



10. Scoateți șuruburile care fixează ansamblul afișajului pe computer.



11. Scoateți ansamblul afișajului din computer.

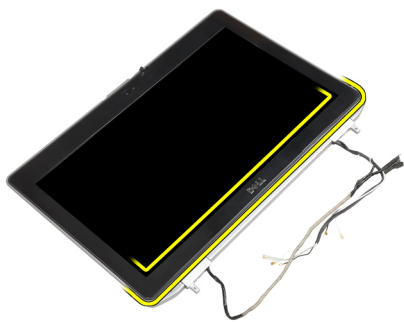


Instalarea ansamblului afișajului

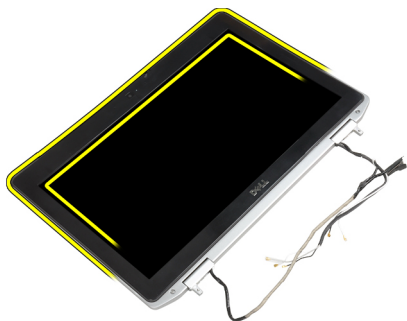
1. Conectați ansamblul afișajului pe computer.
2. Întoarceți computerul și strângeți șuruburile care fixează ansamblul afișajului.
3. Ghidați antenele prin canalul de ghidare.
4. Conectați antenele la computer.
5. Ghidați LVDS și camera prin canalul de ghidare.
6. Conectați cablul camerei la computer.
7. Conectați cablul LVDS la computer.
8. Instalați consola suport LVDS în poziția corespunzătoare pe computer.
9. Strângeți șurubul pentru a fixa consola suport la computer.
10. Instalați:
 - a) tastatura
 - b) cadrul tastaturii
 - c) capacul bazei
 - d) bateria
11. Urmați procedurile din secțiunea *După efectuarea lucrărilor în interiorul computerului.*

Scoaterea cadrului afișajului

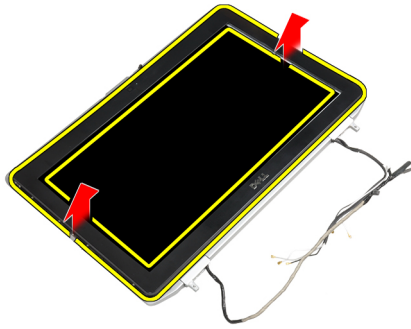
1. Urmați procedurile din secțiunea *Înainte de a efectua lucrări în interiorul computerului.*
2. Scoateți bateria.
3. Faceți pârghie pentru a ridica partea inferioară a cadrului afișajului.



4. Ridicați marginile din stânga, dreapta și de sus a cadrului afișajului.



5. Scoateți cadrul afișajului din ansamblul afișajului.

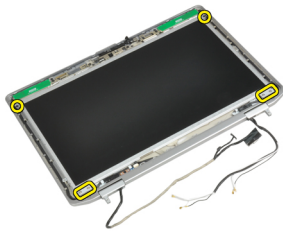


Instalarea cadrului afișajului

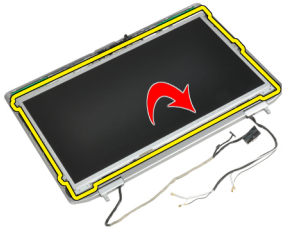
1. Așezați cadrul afișajului pe ansamblul afișajului.
2. Începând din colțul superior, apăsați pe cadrul afișajului și continuați pe toată lungimea cadrului până când acesta se fixează pe ansamblul afișajului.
3. Apăsați pe marginile stângă și dreaptă ale cadrului afișajului.
4. Instalați bateria.
5. Urmați procedurile din secțiunea *După efectuarea lucrărilor în interiorul computerului.*

Scoaterea panoului afișajului

1. Urmați procedurile din secțiunea *Înainte de a efectua lucrări în interiorul computerului.*
2. Scoateți:
 - a) bateria
 - b) ansamblul afișajului
 - c) cadrul afișajului
3. Scoateți șuruburile care fixează panoul afișajului pe ansamblul afișajului.



4. Răsturnați panoul afișajului.



5. Desprindeți banda conectorului cablului LVDS și deconectați cablul LVDS de panoul afișajului.



6. Scoateți panoul afișajului din ansamblul afișajului.

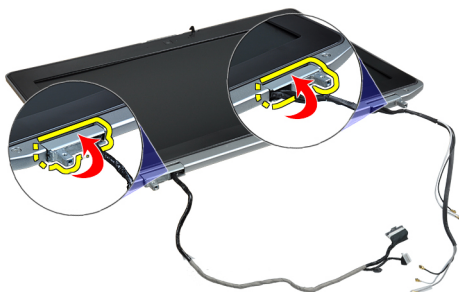


Instalarea panoului afișajului

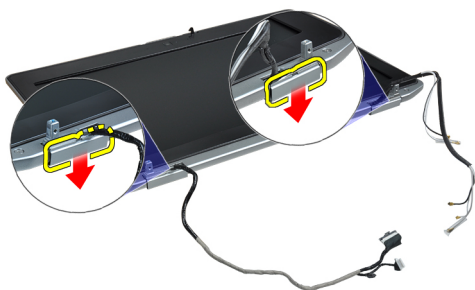
1. Conectați cablul LVDS și lipiți banda conectorului cablului LVDS.
2. Întoarceți afișajul și așezați-l pe ansamblul afișajului.
3. Strângeți șuruburile pentru a fixa panoul afișajului pe ansamblul afișajului.
4. Instalați:
 - a) cadrul afișajului
 - b) ansamblul afișajului
 - c) bateria
5. Urmați procedurile din secțiunea *După efectuarea lucrărilor în interiorul computerului.*

Scoaterea capacelor cu balamalele ale afișajului

1. Urmați procedurile din secțiunea *Înainte de a efectua lucrări în interiorul computerului.*
2. Scoateți:
 - a) bateria
 - b) capacul bazei
 - c) hard diskul
 - d) cardul Bluetooth
 - e) cadrul tastaturii
 - f) tastatura
 - g) ansamblul afișajului
3. Rotiți în sus balamalele din stânga și din dreapta în poziție verticală.



4. Ridicați, deblocând marginea capacului cu balamale din balama și scoateți capacele cu balamale din ansamblul afișajului.



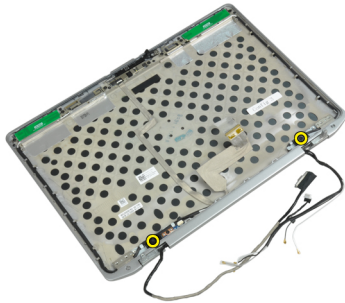
Instalarea capacelor cu balamale ale afișajului

1. Glisați capacul cu balama stânga pe panoul afișajului.
2. Rotiți în jos balama pentru fixarea capacului cu balama pe panoul afișajului.
3. Repetați pașii 1 și 2 pentru capacul cu balama dreapta.

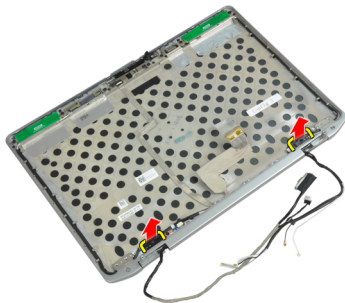
4. Instalați:
 - a) ansamblul afișajului
 - b) tastatura
 - c) cadrul tastaturii
 - d) cardul Bluetooth
 - e) hard diskul
 - f) capacul bazei
 - g) bateria
5. Urmați procedurile din secțiunea *După efectuarea lucrărilor în interiorul computerului.*

Îndepărtarea balamalelor afișajului

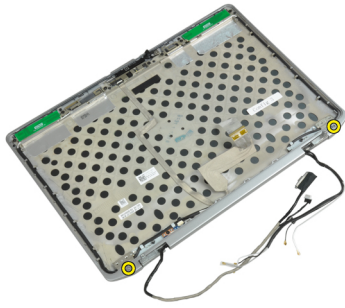
1. Urmați procedurile din secțiunea *Înainte de a efectua lucrări în interiorul computerului.*
2. Scoateți:
 - a) bateria
 - b) capacul bazei
 - c) hard diskul
 - d) cardul Bluetooth
 - e) cadrul tastaturii
 - f) tastatura
 - g) ansamblul afișajului
 - h) cadrul afișajului
 - i) panoul afișajului
3. Scoateți șuruburile care fixează plăcuțele cu balamale ale afișajului pe ansamblul afișajului.



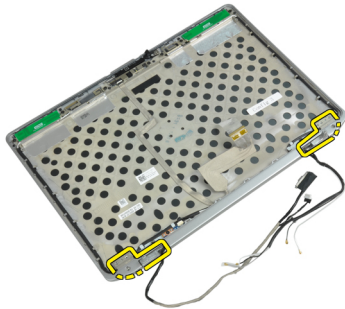
4. Scoateți plăcuțele cu balamalele afișajului.



5. Scoateți șuruburile care fixează plăcuțele afișajului de ansamblul afișajului.



6. Îndepărtați balamalele afișajului din ansamblul afișajului.

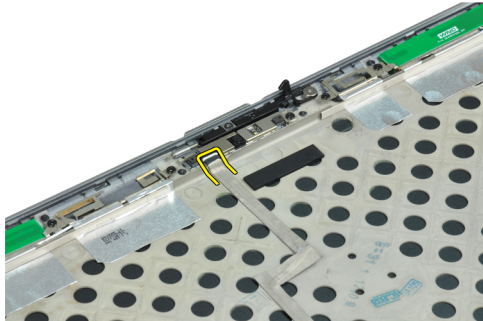


Instalarea balamalelor afișajului

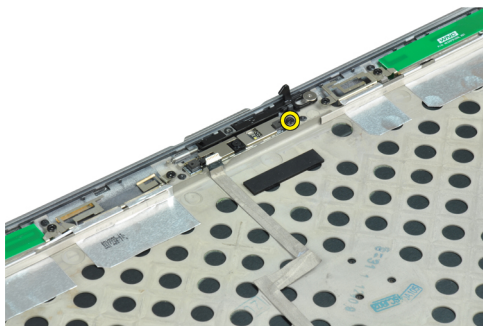
1. Așezați ambele balamale ale afișajului pe panou.
2. Strângeți șuruburile pentru a fixa balamalele afișajului pe ansamblul afișajului.
3. Așezați plăcuțele balamalelor afișajului pe balamale.
4. Strângeți șuruburile pentru a fixa plăcuțele cu balamale ale afișajului pe ansamblul afișajului.
5. Instalați:
 - a) panoul afișajului
 - b) cadrul afișajului
 - c) ansamblul afișajului
 - d) tastatura
 - e) cadrul tastaturii
 - f) cardul Bluetooth
 - g) hard diskul
 - h) capacul bazei
 - i) bateria
6. Urmați procedurile din secțiunea *După efectuarea lucrărilor în interiorul computerului.*

Scoaterea camerei

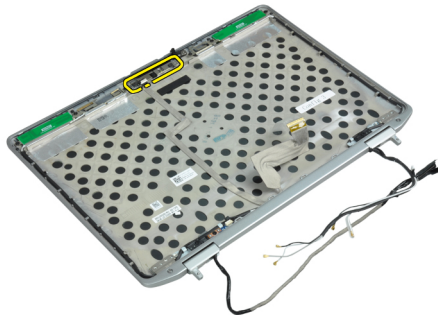
1. Urmăți procedurile din secțiunea *Înainte de a efectua lucrări în interiorul computerului.*
2. Scoateți:
 - a) bateria
 - b) ansamblul afișajului
 - c) cadrul afișajului
 - d) panoul afișajului
3. Deconectați cablul LVDS și cablul camerei la cameră.



4. Scoateți șurubul care fixează camera pe ansamblul afișajului.



5. Scoateți camera de pe ansamblul afișajului.



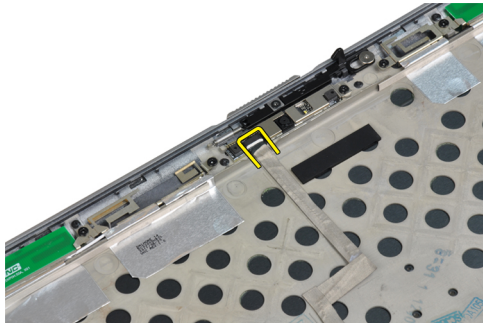
Instalarea camerei

1. Instalarea camerei în slotul respectiv de pe panoul afișajului.
2. Strângeți șurubul pentru a fixa camera pe ansamblul afișajului.

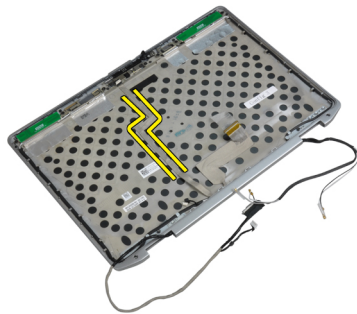
3. Conectați cablul LVDS și cablul camerei la cameră.
4. Instalați:
 - a) panoul afișajului
 - b) cadrul afișajului
 - c) ansamblul afișajului
 - d) bateria
5. Urmați procedurile din secțiunea *După efectuarea lucrărilor în interiorul computerului.*

Scoaterea cablului LVDS și a cablului camerei

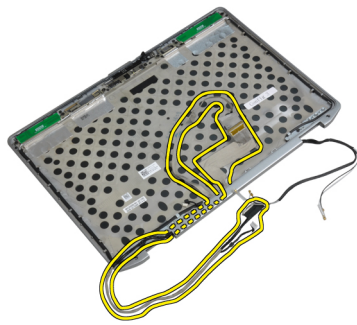
1. Urmați procedurile din secțiunea *Înainte de a efectua lucrări în interiorul computerului.*
2. Scoateți:
 - a) bateria
 - b) capacul bazei
 - c) hard diskul
 - d) cardul Bluetooth
 - e) cadrul tastaturii
 - f) tastatura
 - g) ansamblul afișajului
 - h) cadrul afișajului
 - i) panoul afișajului
 - j) balamalele afișajului
3. Deconectați cablul LVDS și cablul camerei de la cameră.



4. Desprindeți benzile adezive care fixează cablul LVDS și cablul camerei de ansamblul de afișaj.



5. Scoateți cablul LVDS și cablul camerei de ansamblul de afișaj.



Instalarea cablului LVDS și cablurilor camerei

1. Ghidați cablul LVDS și cablurile camerei pe ansamblul de afișaj.
2. Aplicați bandă adezivă pentru fixarea cablului.
3. Conectați cablul LVDS și cablul camerei la cameră.
4. Instalați:
 - a) balamalele afișajului
 - b) panoul afișajului
 - c) cadrul afișajului
 - d) ansamblul afișajului
 - e) tastatura
 - f) cadrul tastaturii
 - g) cardul Bluetooth
 - h) hard diskul
 - i) capacul bazei
 - j) bateria
5. Urmați procedurile din secțiunea *După efectuarea lucrărilor în interiorul computerului.*

Scoaterea boxelor

1. Urmați procedurile din secțiunea *Înainte de a efectua lucrări în interiorul computerului.*
2. Scoateți:
 - a) bateria
 - b) capacul bazei
 - c) hard diskul
 - d) cadrul tastaturii
 - e) tastatura
 - f) ansamblul afișajului
 - g) zona de sprijin pentru mâini
 - h) placa media (disponibil doar în E6430/E6430 ATG)
 - i) Carcasa ExpressCard
 - j) cardul Bluetooth
 - k) placa de sistem

3. Scoateți șuruburile care fixează difuzoarele în computer.



4. Scoateți cablul difuzorului din canalul de ghidare.



5. Scoateți boxele din computer.



Instalarea boxelor

1. Aliniați boxele în poziția inițială și conectați cablurile boxelor.
2. Strângeți șuruburile pentru a fixa boxele.

3. Instalați:
 - a) placa de sistem
 - b) Cardul Bluetooth
 - c) Carcasa ExpressCard
 - d) placa media (disponibil doar în E6430/E6430 ATG)
 - e) zona de sprijin pentru mâini
 - f) ansamblul afișajului
 - g) tastatura
 - h) cadrul tastaturii
 - i) hard diskul
 - j) capacul bazei
 - k) bateria
4. Urmați procedurile din secțiunea *După efectuarea lucrărilor în interiorul computerului.*

Informații despre portul de andocare

Portul de andocare este utilizat pentru conectarea laptopului la o stație de andocare (opțional).



1. Portul de andocare

Utilitarul System Setup (Configurare sistem)

Utilitarul System Setup (Configurare sistem) vă permite să gestionați componentele hardware ale computerului și să specificați opțiunile de nivel BIOS. Din System Setup (Configurare sistem), aveți posibilitatea:

- Să modificați setările NVRAM după ce adăugați sau eliminați componente hardware
- Să vizualizați configurația hardware a sistemului
- Să activați sau să dezactivați dispozitive integrate
- Să setați praguri de gestionare a alimentării și a performanțelor
- Să gestionați securitatea computerului


Boot Sequence (Secvență de încărcare)

Boot Sequence (Secvență de încărcare) vă permite să ocoliți ordinea dispozitivelor de pornire definită de utilitarul System Setup (Configurare sistem) și să încărcați sistemul direct pe un dispozitiv specific (de exemplu: unitate optică sau hard disk). În timpul secvenței POST (Power-on Self Test - Testare automată la punerea sub tensiune), când apare sigla Dell, aveți posibilitatea:


- Să accesați utilitarul System Setup (Configurare sistem) apăsând pe tasta <F2>
- Să afișați meniul de încărcare pentru o singură dată apăsând pe tasta <F12>

Meniul de încărcare pentru o singură dată afișează dispozitivele de pe care puteți încărca sistemul, inclusiv opțiunea de diagnosticare. Opțiunile meniului de încărcare sunt:

- Removable Drive (Unitate amovibilă) (dacă există)
- STXXXX Drive (Unitate STXXXX)

 **NOTIFICARE:** XXX denotă numărul unității SATA.


- Optical Drive (Unitate optică)
- Diagnostics (Diagnosticare)

 **NOTIFICARE:** Dacă alegeți Diagnostics (Diagnosticare), se va afișa ecranul **ePSA diagnostics** (Diagnosticare ePSA).


De asemenea, ecranul secvenței de încărcare afișează opțiunea de accesare a ecranului System Setup (Configurare sistem).

Tastele de navigare


Tabelul următor afișează tastele de navigare pentru configurarea sistemului.

 **NOTIFICARE:** Pentru majoritatea opțiunilor de configurare a sistemului, modificările pe care le efectuați sunt înregistrate, dar nu au efect până când nu reporniți sistemul.

Tabel 1. Tastele de navigare

Taste	Navigare
Săgeată în sus	Mută la câmpul anterior.
Săgeată în jos	Mută la câmpul următor.
<Enter>	Vă permite să selectați o valoare în câmpul selectat (dacă este cazul) sau să urmăriți legătura din câmp.
Bară de spațiu	Extinde sau restrânge o listă verticală, dacă este cazul.
<Tab>	Mută la următoarea zonă de focalizare.  NOTIFICARE: Numai pentru browserul cu grafică standard.
<Esc>	Mută la pagina anterioară până când vizualizați ecranul principal. Dacă apăsați pe <Esc> în ecranul principal, se afișează un mesaj care vă solicită să salvați orice modificări nesalvate și sistemul repornește.
<F1>	Afișează fișierul de ajutor System Setup (Configurare sistem).

Opțiunile de configurare a sistemului



 **NOTIFICARE:** În funcție de computer și de dispozitivele instalate, elementele prezentate în această secțiune pot să apară sau nu.

Tabel 2. General (Generalități)

Opțiune	Descriere
System Information	Această secțiune listează caracteristicile hardware principale ale computerului. <ul style="list-style-type: none"> • System Information • Memory Information (Informații despre memorie) • Processor information (Informații despre procesor) • Device Information (Informații despre dispozitiv)
Battery Information	Afișează starea de încărcare a bateriei
Boot Sequence	Vă permite să modificați ordinea în care computerul încearcă să găsească un sistem de operare. Sunt selectate toate opțiunile. <ul style="list-style-type: none"> • Diskette Drive • Internal HDD • USB Storage Device (Dispozitiv de stocare USB); • CD/DVD/CD-RW Drive (Unitate CD/DVD/CD-RW); • Onboard NIC (Placă de rețea încorporată pe placa de sistem). <p>De asemenea, puteți alege opțiunea Boot List (Listă de pornire). Opțiunile sunt următoarele:</p>

Opțiune	Descriere
	<ul style="list-style-type: none"> • Legacy (setare implicită); • UEFI.
Date/Time	Vă permite să modificați data și ora.

Tabel 3. System configuration (Configurarea sistemului)

Opțiune	Descriere
Integrated NIC	<p>Vă permite să configurați controlerul de rețea integrat. Opțiunile sunt:</p> <ul style="list-style-type: none"> • Disabled (Dezactivat); • Enabled (Activat). • Enabled w/PXE (Activat w/PXE) (setare implicită)
Parallel Port	<p>Vă permite să definiți și să setați modulul de operare al portului paralel pe stația de andocare. Puteți seta portul paralel la:</p> <ul style="list-style-type: none"> • Disabled (Dezactivat); • AT; • PS2; • ECP.
Serial Port	<p>Identifică și definește setările portului serial. Puteți seta portul serial la:</p> <ul style="list-style-type: none"> • Disabled (Dezactivat); • COM1 (setare implicită); • COM2; • COM3; • COM4. <p> NOTIFICARE: Sistemul de operare poate alocă resurse chiar dacă setarea este dezactivată.</p>
SATA Operation	<p>Vă permite să configurați controlerul de hard disk SATA intern. Opțiunile sunt:</p> <ul style="list-style-type: none"> • Disabled (Dezactivat); • ATA; • AHCI. • RAID On (RAID activat) (setare implicită) <p> NOTIFICARE: Unitatea SATA este configurată pentru a accepta modul RAID.</p>
Drives	Vă permite să configurați unitățile SATA încorporate. Opțiunile sunt:






Opțiune	Descriere
SMART Reporting	<ul style="list-style-type: none"> • SATA-0; • SATA-1; • SATA-4; • SATA-5. <p>Setare implicită: All drives are enabled (Toate unitățile sunt activate)</p> <p>Acest câmp stabilește dacă erorile de hard disk pentru unitățile integrate sunt raportate în timpul pornirii sistemului. Această tehnologie face parte din specificația SMART (Self Monitoring Analysis and Reporting Technology - Tehnologie de analiză și raportare cu monitorizare automată).</p> <ul style="list-style-type: none"> • Enable SMART Reporting (Activare raportare SMART) - această opțiune este dezactivată în mod implicit.
USB Configuration	<p>Vă permite să definiți configurația USB. Opțiunile sunt:</p> <ul style="list-style-type: none"> • Enable Boot Support (Activare compatibilitate pentru pornire); • Enable External USB Port (Activare port USB extern);
USB PowerShare	<p>Setare implicită: ambele opțiuni sunt activate.</p> <p>Vă permite să configurați comportamentul caracteristicii USB PowerShare. Această opțiune este dezactivată implicit.</p> <ul style="list-style-type: none"> • Activare USB PowerShare
Keyboard Illumination	<p>Permite alegerea modului de operare a caracteristicii keyboard illumination (iluminare tastatură). Opțiunile sunt:</p> <ul style="list-style-type: none"> • Disabled (Dezactivat) (setare implicită); • Level is 25% (Nivelul este 25 %) • Level is 50% (Nivelul este 50 %) • Level is 75% (Nivelul este 75 %) • Level is 100% (Nivelul este 100%)
Stealth Mode Control	<p>Vă permite să setați modul care va opri toate emisiile de lumină și de sunet din sistem. Această opțiune este dezactivată în mod implicit.</p> <ul style="list-style-type: none"> • Enable Stealth Mode (Activare mod stealth)


Opțiune	Descriere
Miscellaneous Devices	<p>Vă permite să activați sau să dezactivați diverse dispozitive de pe placă. Opțiunile sunt:</p> <ul style="list-style-type: none"> • Enable Internal Modem (Activare modem intern) • Enable Microphone (Activare microfon); • Enable eSATA Ports (Activare porturi eSATA); • Enable Hard Drive Free Fall Protection (Activare protecție hard disk la cădere liberă); • Enable Module Bay (Activare compartiment de modul) • Enable ExpressCard (Activare ExpressCard); • Enable Camera (Activare cameră); • Enable Media Card (Activare card de stocare) • Disable Media Card (Dezactivare card de stocare) <p>Setare implicită: Toate dispozitivele sunt activate.</p>

Tabel 4. Video

Opțiune	Descriere
LCD Brightness	Vă permite să setați luminozitatea panoului când senzorul de ambient este oprit (Off).
Optimus	<p>Vă permite să activați sau să dezactivați tehnologia NVIDIA Optimus.</p> <ul style="list-style-type: none"> • Enable Optimus (Activare Optimus) — setare implicită.

Tabel 5. Security (Securitate)

Opțiune	Descriere
Intel TXT (LT-SX) Configuration	Această opțiune este dezactivată în mod implicit.
Admin Password	<p>Vă permite să setați, să modificați sau să ștergeți parola de administrator (admin).</p> <p> NOTIFICARE: Trebuie să setați parola de administrator înainte de a seta parola de sistem sau cea pentru hard disk.</p> <p> NOTIFICARE: Modificările reușite de parolă sunt aplicate imediat.</p> <p> NOTIFICARE: Ștergerea parolei de administrator șterge automat parola de sistem și parola pentru hard disk.</p> <p> NOTIFICARE: Modificările reușite de parolă sunt aplicate imediat.</p> <p>Setare implicită: Not set (Nesetat)</p>
System Password	<p>Vă permite să setați, să modificați sau să ștergeți parola de sistem.</p> <p> NOTIFICARE: Modificările reușite de parolă sunt aplicate imediat.</p>

Opțiune	Descriere
	Setare implicită: Not set (Nesetat)
Internal HDD-0 Password	Vă permite să setați, să modificați sau să ștergeți parola de administrator (admin). Setare implicită: Not set (Nesetat)
Strong Password	Vă permite să impuneți opțiunea de a seta întotdeauna parole puternice. Setare implicită: opțiunea Enable Strong Password (Setare parolă puternică) nu este selectată.
Password Configuration	Puteți defini lungimea parolei: min. = 4, max. = 32.
Password Bypass	Vă permite să activați sau să dezactivați permisiunea de ocolire a parolei de sistem și a parolei pentru hard diskul intern, când sunt setate. Opțiunile sunt: <ul style="list-style-type: none"> • Disabled (Dezactivat) (setare implicită); • Reboot bypass (Ocolire repornire).
Password Change	Vă permite să activați sau să dezactivați permisiunea la parola de sistem și la cea pentru hard disk când este setată parola de administrator. Setare implicită: Allow Non-Admin Password Changes (Se permit modificări de parolă în afară de cea de administrator) nu este selectată.
Non-Admin Setup Changes	Această opțiune vă permite să stabiliți dacă se permit modificări ale opțiunii de configurare când este setată o parolă de administrator. <ul style="list-style-type: none"> • Permite modificările comutatorului wireless
TPM Security	Vă permite să activați modulul TPM (Trusted Platform Module - Modul pentru platforme de încredere) în timpul secvenței POST. Setare implicită: Opțiunea este dezactivată.
CPU XD Support	Vă permite să activați modul Execute Disable (Dezactivare execuție) al procesorului. Setare implicită: Enable CPU XD Support (Activare compatibilitate XD procesor)
Computrace	Vă permite să activați sau să dezactivați software-ul opțional Computrace. Opțiunile sunt: <ul style="list-style-type: none"> • Deactivate (Inactivare) (setare implicită); • Disable (Dezactivare); • Activate (Activare). <p> NOTIFICARE: Opțiunile Activate (Activare) și Disable (Dezactivare) vor activa sau dezactiva permanent caracteristica și nu vor mai fi permise modificări ulterioare.</p>
CPU XD Support	Vă permite să activați modul Execute Disable (Dezactivare execuție) al procesorului. Setare implicită: Enable CPU XD Support (Activare compatibilitate XD procesor)
OROM Keyboard Access	Vă permite să setați o opțiune de a accesa ecranele Option ROM Configuration (Configurare OROM - Opțiune ROM) utilizând taste rapide în timpul încărcării. Opțiunile sunt: <ul style="list-style-type: none"> • Enable (Activare) (setare implicită); • One Time Enable (Activare o singură dată); • Disable (Dezactivare);


Opțiune	Descriere
Admin Setup Lockout	Vă permite să împiedicați utilizatorii să acceseze configurarea când este setată o parolă de administrator. Setare implicită: Disabled (Dezactivat)

Tabel 6. Performanță

Opțiune	Descriere
Multi Core Support	Acest câmp specifică dacă procesul va avea activate unul sau toate nucleele. Performanțele anumitor aplicații se vor îmbunătăți odată cu nucleele suplimentare. Această opțiune este activată în mod implicit. Vă permite să activați sau să dezactivați compatibilitatea pentru mai multe nuclee pentru procesor. Opțiunile sunt: <ul style="list-style-type: none"> • All (Toate) (setare implicită); • 1 • 2
Intel SpeedStep	Vă permite să activați sau să dezactivați caracteristica Intel SpeedStep. Setare implicită: Enable Intel SpeedStep (Activare Intel SpeedStep)
C States Control	Vă permite să activați sau să dezactivați stările de repaus suplimentare ale procesorului. Setare implicită: Opțiunile C states (Stări C), C3, C6, Enhanced C-states (Stări C îmbunătățite) și C7 sunt activate.
Intel TurboBoost	Vă permite să activați sau să dezactivați modul Intel TurboBoost al procesorului. Setare implicită: Enable Intel TurboBoost (Activare Intel TurboBoost)
Hyper-Thread Control	Vă permite să activați sau să dezactivați caracteristica HyperThreading în procesor. Setare implicită: Enabled (Activat)

Tabel 7. Power Management (Gestionarea alimentării)

Opțiune	Descriere
AC Behavior	Permite pornirea automată a computerului când adaptorul de c.a. este conectat. Opțiunea este dezactivată. <ul style="list-style-type: none"> • Activare c.a.
Auto On Time	Vă permite să setați ora la care computerul trebuie să pornească automat. Opțiunile sunt: <ul style="list-style-type: none"> • Disabled (Dezactivat) (setare implicită); • Every Day (În fiecare zi);

Opțiune	Descriere
	<ul style="list-style-type: none"> Weekdays (În zilele lucrătoare).
USB Wake Support	<p>Vă permite să activați dispozitivele USB pentru activarea computerului din modul de veghe. Opțiunea este dezactivată.</p> <ul style="list-style-type: none"> Enable USB Wake Support (Activare suport reactivare prin USB)
Wireless Radio Control	<p>Permite controlul radioului WLAN și WWAN. Opțiunile sunt:</p> <ul style="list-style-type: none"> Control WLAN radio (Control radio WLAN) Control WWAN radio (Control radio WWAN) <p>Setare implicită: ambele opțiuni sunt dezactivate.</p>
Wake on LAN/WLAN	<p>Această opțiune permite pornirea computerului din starea oprit, declanșată printr-un semnal LAN special. Revenirea din starea de inactivitate nu este afectată de această setare și trebuie să fie activată din sistemul de operare. Această caracteristică funcționează numai când computerul este conectat la sursa de alimentare de c.a.</p> <ul style="list-style-type: none"> Disabled (Dezactivat) - nu permite pornirea sistemului prin semnale LAN speciale când primește un semnal de activare din LAN sau wireless LAN (setare implicită); LAN Only (Numai LAN) - permite pornirea sistemului prin semnale LAN speciale; WLAN Only (Numai WLAN); LAN or WLAN (LAN sau WLAN).
Block Sleep	<p>Vă permite să blocați intrarea computerului în starea de veghe. Această opțiune este dezactivată în mod implicit.</p> <ul style="list-style-type: none"> Block Sleep (S3) (Blocare inactivitate (S3))
Primary Battery Configuration	<p>Vă permite să definiți modul de efectuare a încărcării bateriei, când este conectată la c.a. Opțiunile sunt:</p> <ul style="list-style-type: none"> Adaptive (Adaptiv) (setare implicită) Standard Charge (Încărcare standard); Express Charge (Încărcare expres); Primarily AC use (Utilizare c.a. în principal) Custom Charge (Încărcare personalizată) — puteți seta procentajul la care bateria trebuie să se încarce. <p> NOTIFICARE: Este posibil ca nu toate modurile de încărcare să fie disponibile pentru toate bateriile.</p>
Battery Slice Configuration	<p>Vă permite să definiți modul de încărcare a bateriei. Opțiunile sunt:</p> <ul style="list-style-type: none"> Standard Charge (Încărcare standard); Express Charge (Încărcare expres) (setare implicită).

Tabel 8. POST Behavior

Opțiune	Descriere
Adapter Warnings	Vă permite să activați mesajele de avertizare pentru adaptor când sunt utilizate anumite adaptoare de alimentare. Această opțiune este activată în mod implicit. <ul style="list-style-type: none"> • Enable Adapter Warnings (Activare avertizare adaptor)
Mouse/Touchpad	Vă permite să definiți modul în care sistemul gestionează intrarea de mouse și touchpad. Opțiunile sunt: <ul style="list-style-type: none"> • Serial Mouse (Mouse serial); • PS2 Mouse (Mouse PS/2) • Touchpad/Mouse PS/2 (setare implicită);
Numlock Enable	Specifică dacă funcția NumLock poate fi activată atunci când se încarcă sistemul. Această opțiune este activată implicit. <ul style="list-style-type: none"> • Enable Numlock (Activare Numlock)
Fn Key Emulation	Permite potrivirea caracteristicii tastă <Scroll Lock> (blocare navigare sus/jos) de pe tastatura PS/2 cu caracteristica tastă <Fn> într-o tastatură internă. Opțiunea este activată implicit. <ul style="list-style-type: none"> • Enable Fn Key Emulation (Activare emulare tastă Fn)
Keyboard Errors	Specifică dacă erorile legate de tastatură sunt raportate în timpul încărcării. Această opțiune este activată în mod implicit. <ul style="list-style-type: none"> • Enable Keyboard Error Detection (Activare detectare erori tastatură)
POST Hotkeys	Specifică dacă ecranul de conectare afișează un mesaj care indică secvența de taste necesară pentru a accesa meniul BIOS Boot Option (Opțiune pornire BIOS). <ul style="list-style-type: none"> • Enable F12 Boot Option menu (Activare meniu opțiune pornire F12) - Această opțiune este activată în mod implicit.
Fastboot	Permite creșterea vitezei proceselor de pornire. Opțiunile sunt: <ul style="list-style-type: none"> • Minimal (Minim) • Thorough (amănunțit) (Setare implicită) • Auto (Automat);

Tabel 9. Virtualization Support (Compatibilitate virtualizare)

Opțiune	Descriere
Virtualization	Specifică dacă VMM (Virtual Machine Monitor - Monitorizare mașini virtuale) poate utiliza capacitățile hardware suplimentare oferite de tehnologia de virtualizare Intel. <ul style="list-style-type: none"> • Enable Intel Virtualization Technology (Activare tehnologie de virtualizare Intel) - setare implicită.
VT for Direct I/O	Activează sau dezactivează instrumentul VMM (Virtual Machine Monitor - Monitor de mașini virtuale), pentru a utiliza sau nu capacitățile hardware suplimentare oferite de tehnologia de virtualizare Intel pentru I/O direct

Opțiune	Descriere
	<ul style="list-style-type: none"> • Enable Intel Virtualization Technology for Direct I/O (Activare tehnologie de virtualizare Intel pentru I/O direct) — setare implicită.

Tabel 10. Wireless

Opțiune	Descriere
Wireless Switch	<p>Vă permite să setați dispozitivele wireless care pot fi controlate de comutatorul wireless. Opțiunile sunt:</p> <ul style="list-style-type: none"> • WWAN • Bluetooth • WLAN <p>Toate opțiunile sunt activate implicit.</p>
Wireless Device Enable	<p>Vă permite să activați sau să dezactivați caracteristica ExpressCharge. Opțiunile sunt:</p> <ul style="list-style-type: none"> • WWAN • Bluetooth • WLAN <p>Toate opțiunile sunt activate implicit.</p>

Tabel 11. Maintenance (Întreținere)

Opțiune	Descriere
Service Tag	Afișează eticheta de service a computerului.
Asset Tag	Vă permite să creați o etichetă de activ pentru sistem, dacă nu este setată deja o etichetă de activ. Această opțiune nu este setată în mod implicit.



Tabel 12. System Logs (Jurnale de sistem)

Opțiune	Descriere
BIOS events	<p>Afișează jurnalul de evenimente de sistem și vă permite să goliți jurnalul.</p> <ul style="list-style-type: none"> • Clear Log (Golire jurnal)

Actualizarea sistemului BIOS

Se recomandă să actualizați sistemul BIOS (configurarea sistemului) la înlocuirea plăcii de sistem sau dacă este disponibilă o actualizare. Pentru laptopuri, asigurați-vă că bateria computerului este încărcată complet și este conectată la o priză de alimentare




1. Reporniți computerul.
2. Accesați dell.com/support.

3. Completați câmpul **Service Tag** (Etichetă de service) sau **Express Service Code** (Cod de service expres) și faceți clic pe **Submit (Remitere)**.
 -  **NOTIFICARE:** Pentru a localiza Service Tag (Etichetă de service), faceți clic pe **Where is my Service Tag? (Unde se află eticheta de service?)**
 -  **NOTIFICARE:** Dacă nu găsiți Service Tag (Eticheta de service), faceți clic pe **Detect My Product** (Detectare produs personal). Continuați urmând instrucțiunile de pe ecran.
4. Dacă nu puteți localiza sau nu găsiți Service Tag (Etichetă de service), faceți clic pe Product Category (Categorie produs) a computerului.
5. Selectați opțiunea **Product Type** (Tip produs) din listă.
6. Selectați modelul computerului dvs. și se afișează pagina **Product Support** (Compatibilitate produs).
7. Faceți clic pe **Get drivers** (Obținere drivere) și faceți clic pe **View All Drivers** (Vizualizarea tuturor driverelor). Se deschide pagina Drivers and Downloads (Drivere și descărcări).
8. În ecranul de drivere și descărcări, în lista verticală **Operating System** (Sistem de operare), selectați **BIOS**.
9. Identificați cel mai recent fișier BIOS și faceți clic pe **Download File** (Descărcare fișier). De asemenea, puteți analiza care drivere necesită actualizare. Pentru a face acest lucru pentru produs, faceți clic pe **Analyze System for Updates** (Analizare sistem pentru actualizări) și urmați instrucțiunile de pe ecran.
10. Selectați metoda de descărcare preferată din fereastra **Please select your download method below (Selectați metoda de descărcare de mai jos)**; faceți clic pe **Download Now (Descărcare acum)**. Apare fereastra **File Download (Descărcare fișier)**.
11. Faceți clic pe **Save (Salvare)** pentru a salva fișierul în computer.
12. Faceți clic pe **Run (Executare)** pentru a instala setările BIOS actualizate în computer. Urmăriți instrucțiunile de pe ecran.

Parola de sistem și de configurare


Puteți crea o parolă de sistem și o parolă de configurare pentru a securiza computerul.

Tip parolă	Descriere
Parolă de sistem	Parola pe care trebuie să o introduceți pentru a vă conecta la sistem.
Parolă de configurare	Parola pe care trebuie să o introduceți pentru a accesa și a face modificări la setările BIOS ale computerului.

-  **AVERTIZARE:** Caracteristicile parolei oferă un nivel de securitate de bază pentru datele de pe computer.
-  **AVERTIZARE:** Orice persoană vă poate accesa datele stocate pe computer dacă acesta nu este blocat și este lăsat nesupravegheat.
-  **NOTIFICARE:** Computerul este livrat cu caracteristica de parolă de sistem și de configurare dezactivată.

Atribuirea unei parole de sistem și a unei parole de configurare

Puteți să atribuiți o **parolă de sistem** și/sau **parolă de configurare** noi sau să modificați o **parolă de sistem** și/sau **de configurare** existente numai când opțiunea **Password Status** (Stare parolă) este **Unlocked** (Deblocat). Dacă Password Status (Stare parolă) este **Locked (Blocat)**, nu puteți modifica parola de sistem.

-  **NOTIFICARE:** În cazul în care conectorul jumper de parolă este dezactivat, parola de sistem și cea de configurare existente sunt șterse și nu trebuie să furnizați parola de sistem pentru a vă conecta la computer.

Pentru a accesa funcția de configurare a sistemului, apăsați pe <F2> imediat după o pornire sau o repornire.

1. În ecranul **System BIOS (BIOS sistem)** sau **System Setup** (Configurare sistem), selectați **System Security (Securitate sistem)** și apăsați pe <Enter>. Apare ecranul **System Security (Securitate sistem)**.
2. În ecranul **System Security (Securitate sistem)**, verificați ca opțiunea **Password Status** (Stare parolă) să fie **Unlocked (Deblocat)**.
3. Selectați **System Password (Parolă de sistem)**, introduceți parola de sistem și apăsați pe <Enter> sau pe <Tab>. Utilizați instrucțiunile următoare pentru a atribui parola de sistem:
 - O parolă poate avea maximum 32 de caractere.
 - Parola poate conține cifrele de la 0 până la 9.
 - Numai literele mici sunt valide, nu se permit literele mari.
 - Se permit numai următoarele caractere speciale: spațiu, ("), (+), (,), (-), (.), (/), (:), (|), (\), (|), (').


Introduceți din nou parola de sistem când vi se solicită.

4. Tastați parola de sistem introdusă anterior și faceți clic pe **OK (OK)**.
5. Selectați **Setup Password** (Parolă de configurare), tastați parola de sistem și apăsați pe <Enter> sau pe <Tab>. Un mesaj vă solicită să tastați din nou parola de configurare.
6. Tastați parola de configurare introdusă anterior și faceți clic pe **OK (OK)**.
7. Apăsați pe <Esc> și un mesaj vă solicită să salvați modificările.
8. Apăsați pe <Y> pentru a salva modificările. Computerul repornește.

Ștergerea sau modificarea unei parole de sistem și/sau de configurare existente

Asigurați-vă că opțiunea **Password Status** (Stare parolă) este **Unlocked (Deblocat)** (în programul **System Setup** (Configurare sistem)) înainte de a încerca să ștergeți sau să modificați parola de sistem și/sau de configurare existente. Nu puteți să ștergeți sau să modificați o parolă de sistem sau de configurare existentă, dacă **Password Status (Stare parolă)** este **Locked (Blocat)**.

Pentru a accesa configurarea sistemului, apăsați pe <F2> imediat după o pornire sau o repornire.

1. În ecranul **System BIOS (BIOS sistem)** sau **System Setup** (Configurare sistem), selectați **System Security (Securitate sistem)** și apăsați pe <Enter>. Se afișează ecranul **System Security (Securitate sistem)**.
2. În ecranul **System Security (Securitate sistem)**, verificați ca opțiunea **Password Status** (Stare parolă) să fie **Unlocked (Deblocat)**.
3. Selectați **System Password (Parolă de sistem)**, modificați sau ștergeți parola de sistem existentă și apăsați pe <Enter> sau pe <Tab>.
4. Selectați **Setup Password (Parolă de sistem)**, modificați sau ștergeți parola de configurare existentă și apăsați pe <Enter> sau pe <Tab>.
 -  **NOTIFICARE:** Dacă modificați parola de sistem și/sau de configurare, introduceți din nou parola nouă când vi se solicită. Dacă ștergeți parola de sistem și/sau de configurare, confirmați ștergerea când vi se solicită.
5. Apăsați pe <Esc> și un mesaj vă solicită să salvați modificările.
6. Apăsați pe <Y> pentru a salva modificările și a ieși din programul **System Setup** (Configurare sistem). Computerul repornește.


Diagnosticarea


Dacă întâmpinați o problemă cu computerul, executați diagnosticarea ePSA înainte de a contacta Dell pentru asistență tehnică. Scopul executării diagnosticării este de a testa componentele hardware ale computerului fără a avea nevoie de echipamente suplimentare sau de a risca pierderea datelor. Dacă nu reușiți să rezolvați problema singur, personalul de service și asistență poate utiliza rezultatele diagnosticării pentru a vă ajuta să rezolvați problema.

Diagnosticarea prin evaluarea îmbunătățită a sistemului la preîncărcare (ePSA)

Diagnosticarea ePSA (denumită și diagnosticare de sistem) execută o verificare completă a componentelor hardware. Diagnosticarea ePSA este încorporată în sistemul BIOS și este lansată de sistemul BIOS în mod intern. Diagnosticarea de sistem încorporată oferă un set de opțiuni pentru anumite grupuri de dispozitive, ceea ce vă permite:

- Să executați teste în mod automat sau într-un mod interactiv
- Să repetați teste
- Să afișați sau să salvați rezultatele testelor
- Să executați teste aprofundate pentru a introduce opțiuni de testare suplimentare pentru a furniza informații suplimentare despre dispozitivele defecte
- Să vizualizați mesaje de stare care vă informează dacă testele sunt finalizate cu succes
- Să vizualizați mesaje de eroare care vă informează despre problemele întâmpinate în timpul testării

 **AVERTIZARE:** Utilizați diagnosticarea de sistem numai pentru a vă testa computerul. Utilizarea acestui program cu alte computere poate să ducă la rezultate nevalide sau mesaje de eroare.

 **NOTIFICARE:** Anumite teste pentru dispozitive specifice necesită interacțiunea utilizatorului. Asigurați-vă întotdeauna că sunteți prezent la computer când se execută testele de diagnosticare.





1. Porniți computerul.
2. În timp ce computerul pornește, apăsați pe tasta <F12> atunci când apare sigla Dell.
3. În ecranul meniului de încărcare, selectați opțiunea **Diagnostics** (Diagnosticare).
Se afișează fereastra **Enhanced Pre-boot System Assessment (Evaluare îmbunătățită a sistemului la preîncărcare)**, listând toate dispozitivele detectate în computer. Diagnosticarea începe să execute testele pe toate dispozitivele detectate.
4. Dacă doriți să executați un test de diagnosticare pe un dispozitiv specific, apăsați pe <Esc> și faceți clic pe **Yes** (Da) pentru a opri testul de diagnosticare.
5. Selectați dispozitivul din panoul din partea stângă și faceți clic pe **Run Tests** (Executare teste).
6. Dacă apar orice probleme, se afișează coduri de eroare.
Notați codul de eroare și contactați Dell.

Depanarea computerului

Puteți depana computerul utilizând indicatori cum ar fi indicatoare luminoase de diagnosticare, coduri sonore și mesaje de eroare în timpul funcționării computerului.

Indicatoarele luminoase de stare a dispozitivului

Tabel 13. Indicatoarele luminoase de stare a dispozitivului

	Se aprinde când porniți computerul și iluminează intermitent când computerul se află într-un mod de gestionare a alimentării.
	Se aprinde când computerul citește sau scrie date.
	Se aprinde continuu sau iluminează intermitent pentru a indica starea de încărcare a bateriei.
	Se aprinde când rețeaua wireless este activată.

LED-urile de stare dispozitiv sunt amplasate de obicei pe partea de sus sau din stânga a tastaturii. Sunt utilizate pentru afișarea conectivității și activității dispozitivelor de stocare, bateriei și dispozitivelor wireless. Pe lângă acest fapt, sunt folosite ca instrument de diagnosticare când există o eroare de sistem.

În tabelul de mai jos se enumeră modurile de citire a codurilor LED când apar erori posibile.

Tabel 14. Lumini LED


LED stocare	LED alimentare	LED wireless	Descriere eroare
Intermitent	Constant	Constant	S-a produs o posibilă eroare de procesor.
Constant	Intermitent	Constant	Modulele de memorie sunt detectate, dar a apărut o eroare.
Intermitent	Intermitent	Intermitent	A survenit o eroare la placa de sistem.
Intermitent	Intermitent	Constant	S-a produs o eroare de placă grafică/video.
Intermitent	Intermitent	Stins	Sistemul a eșuat la inițializarea hard disk-ului SAU Sistemul a eșuat la inițializarea opțiunii ROM.
Intermitent	Stins	Intermitent	Controlerul USB a întâlnit o problemă la inițializare.
Constant	Intermitent	Intermitent	Nu s-a instalat/detectat niciun modul de memorie.
Intermitent	Constant	Intermitent	A survenit o eroare la ecran pe durata inițializării.
Stins	Intermitent	Intermitent	Modemul împiedică sistemul să finalizeze secvența POST.
Stins	Intermitent	Stins	Inițializarea memoriei a eșuat sau memoria nu este suportată.

Indicatoarele luminoase de stare a bateriei

În cazul în care computerul este conectat la o priză electrică, indicatorul luminos al bateriei se comportă în felul următor:

Lumină portocalie și lumină albă intermitente alternativ	Un adaptor de c.a. non-Dell neautentificat sau neacceptat este atașat la laptop.
Lumină portocalie intermitentă alternativ cu lumină albă constantă	Eroare temporară a bateriei cu adaptorul de c.a. prezent.
Lumină portocalie intermitentă constant	Eroare catastrofală a bateriei cu adaptorul de c.a. prezent.
Lumină stinsă	Baterie în modul de încărcare completă cu adaptorul de c.a. prezent.
Lumină albă aprinsă	Baterie în modul de încărcare cu adaptorul de c.a. prezent.

Specificații tehnice

 **NOTIFICARE:** Ofertele pot să difere în funcție de regiune. Specificațiile următoare sunt exclusiv cele a căror livrare împreună cu computerul este impusă de lege. Pentru specificațiile detaliate ale computerului, accesați secțiunea **Specificații** din **Manualul proprietarului**, disponibil pe site-ul de asistență la adresa dell.com/support. Pentru informații suplimentare despre configurația computerului, accesați secțiunea **Ajutor și asistență** a sistemului de operare Windows și selectați opțiunea de vizualizare a informațiilor despre computer.

Tabel 15. System Information


Caracteristică	Specificație
Chipset:	Chipset din seria Mobile Intel 7 (Intel QM77)
Lățime magistrală DRAM	64 biți
Flash EPROM	SPI 32 MB, 64 MB
Magistrală PCIe Gen1	100 MHz
Frecvență magistrală externă	DMI (5GT/s)

Tabel 16. Procesor

Caracteristică	Specificație
Tipuri	Intel Core seria i3/i5/i7
Memorie cache de nivel 3	până la 8 MB

Tabel 17. Memorie

Caracteristică	Specificație
Conector de memorie	două sloturi SODIMM
Capacitate memorie	1, 2, 4 sau 8 GO
Tip memorie	DDR3 SDRAM (1600 MHz)
Memorie minimă	2 GB
Memorie maximă	16 GO

Caracteristică	Specificație
	 NOTIFICARE: Computerul acceptă memorie de maximum 16 GB; totuși, un sistem de operare pe 32 de biți, precum versiunea pe 32 de biți a Microsoft® Windows® XP, nu poate să utilizeze decât maximum 4 GB de spațiu de adrese. De asemenea, anumite componente din computer necesită un spațiu de adrese în interval de 4 GB. Niciun spațiu de adrese rezervat pentru aceste componente nu poate fi utilizat de memoria computerului; de aceea, memoria disponibilă pentru sistem de operare pe 32 de biți este mai mică de 4 GB. Memoria mai mare de 4 GB necesită sisteme de operare pe 64 de biți

Tabel 18. Audio

Caracteristică	Specificație
Tip	sunet de înaltă definiție pe patru canale
Controler	IDT92HD93
Conversie stereo	Pe 24 biți (analogic spre digital și digital spre analogic)
Interfață:	
Internă	placă audio de înaltă definiție
Externă	conector de intrare pentru microfon/căști stereo/boxe externe
Boxe	două
Amplificator intern difuzoare	1 W (RMS) pe canal
Comenzi volum	taste funcționale pe tastatură, meniuri de programare

Tabel 19. Video

Caracteristică	Specificație
Tip	integrată pe placa de bază
Controler	<ul style="list-style-type: none"> • Placă grafică Intel HD • Grafică NVidia Discrete

Tabel 20. Comunicații

Caracteristici	Specificație
Adaptor de rețea	10/100/1000 Mb/s Ethernet (RJ-45)
Wireless	rețea locală wireless (WLAN) și rețea de arie largă wireless (WWAN) interne

Tabel 21. Porturi și conectori

Caracteristici	Specificație
Audio	un conector de microfon/căști stereo/difuzoare
Video	<ul style="list-style-type: none"> • un conector VGA cu 15 pini • Conector HDMI cu 19 pini
Adaptor de rețea	un conector RJ-45
USB 2.0;	<ul style="list-style-type: none"> • un conector cu 4 pini compatibil cu USB 2.0 • un conector compatibil cu eSATA/USB 2.0
USB 3.0	două
Cititor de carduri de memorie	un cititor de carduri de memorie 8-în-1
Port de andocare	unul
Cartela SIM (Modul de identitate abonat)	unul

Tabel 22. Smart card fără contact

Caracteristică	Specificație
Carduri inteligente/tehnologii acceptate	ISO14443A — 106 kbps, 212 kbps, 424 kbps și 848 kbps ISO14443B — 106 kbps, 212 kbps, 424 kbps și 848 kbps ISO15936 HID iClass FIPS201 NXP Desfire, HID iClass FIPS201 NXP Desfire

Tabel 23. Afișaj

Caracteristică	Specificație
Tip	<ul style="list-style-type: none"> • HD(1366x768), WLED • HD+(1600 x 900) • FHD (1920 x 1080)
Dimensiune	
Latitudine E6430	14,0"
Latitudine E6530	15,6"
Latitudine E6430 ATG	14,0"
Dimensiuni:	
Latitudine E6430:	
Înălțime:	192,50 mm (7,57 inchi)
Lățime:	324 mm (12,75 inchi)
Diagonală	355,60 mm (14,00 inchi)
Suprafață activă (X/Y)	309,40 x 173,95 mm
Rezoluție maximă	<ul style="list-style-type: none"> • 1366 x 768 pixeli

Caracteristică	Specificație
	<ul style="list-style-type: none"> • 1600 x 900 pixeli
Luminozitate maximă	200 niți
Latitudine E6530:	
Înălțime:	210 mm (8,26 inchi)
Lățime:	360 mm (14,17 inchi)
Diagonală	394,24 mm (15,60 inchi)
Suprafață activă (X/Y)	344,23 x 193,54 mm
Rezoluție maximă	<ul style="list-style-type: none"> • 1366 x 768 pixeli • 1600 x 900 pixeli • 1920 x 1080 pixeli
Luminozitate maximă	220 niți
Latitudine E6430 ATG:	
Înălțime:	192,5 mm (7,57 inchi)
Lățime:	324 mm (12,75 inchi)
Diagonală	355,60 mm (14,00 inchi)
Suprafață activă (X/Y)	357,30 mm x 246,50 mm
Rezoluție maximă	1366 x 768 pixeli
Luminozitate maximă	730 nits
Unghi de funcționare	între 0 (închis) și 180 °
Rată de reîmprospătare	60 Hz
Unghiuri de vizualizare minime:	
Latitudine E6430 / Latitudine E6530:	
Pe orizontală	+/- 40 °
Pe verticală	+10 °/-30 °
Latitudine E6430 ATG:	
Pe orizontală	+/- 50 °
Pe verticală	+/- 40 °
Distanță dintre puncte:	
Latitudine E6430	0,2265 mm x 0,2265 mm
Latitudine E6530	0,252 mm x 0,252 mm

Tabel 24. Tastatură

Caracteristică	Specificație
Număr de taste	Statele Unite: 86 de taste, Marea Britanie: 87 de taste, Brazilia: 87 de taste și Japonia: 90 de taste
	 NOTIFICARE: Tastatura numerică este disponibilă pentru Latitudine E6530.
Disponere	QWERTY/AZERTY/Kanji

Tabel 25. Touchpad

Caracteristică	Specificație
Suprafață activă:	
Axa X	80,00 mm
Axa Y	45,00 mm

Tabel 26. Baterie

Caracteristică	Specificație
Tip	<ul style="list-style-type: none"> baterie cu litiu-ion cu 4 elemente (40 W/h) cu Express Charge (doar țările selectate) baterie litiu ion cu 6 elemente (60 W/h), cu ExpressCharge baterie litiu ion cu 9 elemente (97 W/h), cu ExpressCharge baterie litiu-ion cu 9 elemente (87 W/h)
Dimensiuni:	
4 elemente/6 elemente:	
Adâncime:	48,08 mm (1,90 inchi)
Înălțime:	20,00 mm (0,79 inchi)
Lățime:	208,00 mm (8,18 inchi)
9 elemente:	
Adâncime:	71,79 mm (2,83 inchi)
Înălțime:	20,00 mm (0,79 inchi)
Lățime:	214,00 mm (8,43 inchi)
Greutate:	
4 elemente	240,00 g (0,53 lb)
6 elemente	344,73 g (0,76 lb)
9 elemente	508,02 g (1,12 lb)
Tensiune:	
4 elemente	14,80 V c.c.

Caracteristică	Specificație
6 elemente/9 elemente	11,10 V c.c.
Interval de temperatură:	
În stare de funcționare:	Între 0 și 35 °C (între 32 și 95 °F)
În stare de nefuncționare	între -40 și 65 °C (între -40 și 149 °F)
Baterie de tip pastilă	baterie de tip pastilă cu litiu CR2032, de 3 V

Tabel 27. Adaptor de c.a.

Caracteristică	Specificație	
Tip	65 W STD și 65 W BFR/fără PVC	adaptor d90 W
Tensiune de alimentare:	Între 100 și 240 V c.a.	Între 100 și 240 V c.a.
Curent de intrare (maximum)	1,50 A	1,60 A
Frecvență de intrare:	între 50 și 60 Hz	între 50 și 60 Hz
Putere la ieșire	65 W	90 W
Curent de ieșire	3,34 A (continuu)	4,62 A (continuu)
Tensiune de ieșire nominală	19,5 +/- 1,0 V c.c.	19,5 +/- 1,0 V c.c.
Interval de temperatură:		
În stare de funcționare:	între 0 și 40 °C (între 32 și 104 °F)	între 0 și 40 °C (între 32 și 104 °F)
În stare de nefuncționare	între -40 și 70 °C (între -40 și 158 °F)	între -40 și 70 °C (între -40 și 158 °F)

Tabel 28. Date fizice

Caracteristică	Latitudine E6430	Latitudine E6530	Latitudine E6430 ATG
Înălțime:	26,90 mm - 32,40 mm (1,06 inchi - 1,27 inchi)	între 28,40 și 34,20 mm (între 1,11 și 1,35 inchi)	între 29,50 și 37,70 mm (între 1,16 și 1,48 inchi)
Lățime:	352,00 mm (13,86 inchi)	384,00 mm (15,12 inchi)	359,20 mm (14,14 inchi) cu capacul pentru porturi
Adâncime:	241,00 mm (9,49 inchi)	258,00 mm (10,16 inchi)	247,40 mm (9,74 inchi) cu capacul pentru porturi
Greutate	2,02 g (4,45 lb)	2,47 kg (5,44 lb)	2,74 kg (6,04 lb)

Tabel 29. Specificații de mediu

Caracteristică	Specificație
Temperatură:	
În stare de funcționare:	Între 0 și 35 °C (între 32 și 95 °F)
Depozitare	între -40 și 65 °C (între -40 și 149 °F)
Umiditate relativă (maximă):	

Caracteristică	Specificație
În stare de funcționare:	10% - 90% (fără condens)
Depozitare	5% - 95% (fără condens)
Altitudine (maximă):	
În stare de funcționare:	între -15,24 și 3048 m (între -50 și 10.000 ft)
În stare de nefuncționare	între -15,24 m și 10.668 m (între -50 ft și 35.000 ft)
Nivel contaminant în suspensie:	G1, așa cum este definit de ISA-71.04-1985

Cum se poate contacta Dell

Pentru a contacta Dell referitor la probleme de vânzări, asistență tehnică sau service pentru clienți:

1. Vizitați support.dell.com.
2. Verificați dacă țara sau regiunea dvs. apare în meniul vertical **Choose a Country/Region** (Alegeți o țară/regiune) din partea de jos a paginii.
3. Faceți clic pe **Contact us** (Contactați-ne) în partea stângă a paginii.
4. Selectați serviciul sau legătura de asistență tehnică adecvată, în funcție de necesitățile dvs.
5. Alegeți metoda de a contacta Dell care vă este convenabilă.